



**Dimecres, 30 d'abril
a les 7 de la tarda**

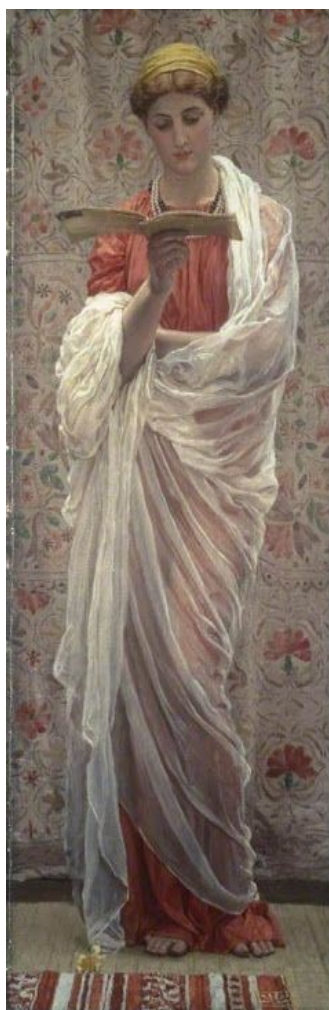
**Coordina:
Magda Bosc i Rocamora**

**Curs
2024/25**

L'ARANYA



ÀNGEL GUIMERÀ



BIBLIOTECA FAGES DE CLIMENT

FIGUERES

Figueres  **Cultura**



**Ajuntament
de Figueres**



**Biblioteques
Diputació de Girona**



**Biblioteques
Públiques
de Catalunya**

RETRAT DE L'ARTISTA VELL per JOSEP PLA (Retrats de passaport, 1954)

Quan vaig conèixer el senyor Àngel Guimerà, aquest senyor era ja molt vell i un servidor un jovenet passablement impertinent -la joventut, ai las!- i una mica estrabul·lat. El senyor Guimerà es trobà amb un fet que sol ésser corrent quan s'arriba a tenir molta edat: se li anaren morint successivament els amics de les tertúlies que havia freqüentat, un darrere l'altre, com una processó tràgica. I així, havent quedat esgotades, dissoltes i desertes les tertúlies normals s'hagué de refugiar a la fi, en reunions formades per persones de molts menys anys. I llavors succeí el que també és perfectament corrent: que fou una tertúlia de gent molt més jove la que veié morir el senyor Àngel Guimerà i assistí al seu enterrament. La tertúlia a la que faig referència es reunia a l'Ateneu Barcelonès, sobre el jardí i era separada per una mampara de la que presidia el doctor Quim Borralleres. A l'estiu, els dies de molta calor, l'envidrat que separava les dues tertúlies s'obria de bat a bat per refrescar el local. I llavors arribava que les dues tertúlies quedaven pràcticament foses en una sola reunió considerable. És per aquesta raó, merament climatològica, que els qui tinguérem l'honor de fer companyia a Quim Borralleres entre els anys 1919-1929 podem també afirmar que prenguérem cafè alguna vegada amb el senyor Guimerà.

Tinc la impressió, de tota manera, que els dos cercles no arribaren a compaginar. La tertúlia del gloriós dramaturg estava formada per persones molt distingides, molt ben vestides, generalment de l'estament comercial. Era una tertúlia de tòpics, de llocs comuns, absolutament convencional. La del costat era una cosa molt diferent: s'hi practicava el lliure examen més absolut hom s'hi manifestava en la més autèntica i segura llibertat. Algunes opinions emeses per diferents persones de la nostra penya en dies de desaparició de mampara no foren del gust d'alguns assistents a la del costat, i així arribà un moment en que es plantejà el problema de saber si el millor encara no era mantenir l'envidrat immòbil i tancat. Eren dues coses, en definitiva, separades per un segle de distància.

En aquell moment, el senyor Guimerà havia arribat a la glòria més notòria i inqüestionable, però no vaig saber mai del cert si el dramaturg tenia temperament de contertulià normal. Era un senyor molt vell. Hi veia molt poc. Els vidres li tremolaven sobre el nas. Era molt sord: en realitat només sentia el senyor Pere Aldavert per l'hàbit que tants anys de convivència havien format. Era, per altra part, un home molt encorbat, i tots els moviments que feia causaven la impressió d'inseguretat: quan volia agafar una copa, Aldavert, que sempre seia al seu costat, li agafava el braç. Aldavert tenia una manera tan imperceptible d'ajudar-lo que ningú pràcticament no s'anadonava. En tot cas, no vaig sentir mai, en aquelles reunions, que manifestés la més lleu observació, que articulés la més petita frase. Era un contertulià immòbil, mut i atura. Les seves úniques activitats es reduïen a confirmar amb el cap o amb la veu el que el senyor Aldavert successivament articulava. No és pas que Aldavert i Guimerà fossin inseparable: és que eren la mateixa cosa, dos cossos absolutament diferents en un sol home real. (...)

En aquella època, les poesies i el teatre de Guimerà havien passat ja una mica de moda: el *Jesús que torna* no havia resultat gaire. Els qui crèiem que Jesús és un personatge importantíssim quedàrem astorats en veure que Guimerà havia tingut el tupè d'anomenar la seva obra amb el títol que li donà. "Quina idea deu tenir de Jesucrist el senyor Guimerà?", ens preguntàvem, atabalats i lleugerament

ofesos. En tot cas, el dramaturg tenia un immens prestigi popular. Quan passava pel carrer, molta gent es treia la gorra o el barret i li demostrava un respecte emocionat. La gent mirava Rusiñol rient i Guimerà amb una cara severa i llarga. El gran públic sempre porta cinquanta anys de retard. En canvi, del senyor Aldavert, ningú no en feia cas. Molta gent creia que aquell senyor petit i esborrat, que anava al costat però una mica darrere de Guimerà era el seu acompanyant, una espècie d'ajudant o de criat del personatge importantíssim. El públic en general i les noves generacions sabien poca cosa del senyor Aldavert. El que com a màxim se sabia era que Guimerà vivia a la casa que al carrer de Petritxol hi tenia la família Aldavert. Ben poca cosa més. (...)

El senyor Guimerà fou un gran idealista.

La forma i el fons de les seves poesies i els seus drames han estat qualificats de romàntics. Fou una bona persona cent per cent, i en el nostre petit món literari no s'expliquen anècdotes relacionades amb ell, tant corrents en aquest món, que no vagin unides a la seva correcció i a la seva amistat. El seu gran amic, el senyor Pere Aldavert, fou també un altre gran idealista, però en el to general de vida d'aquests dos homes hi ha molta diferència. Els que conegueren Aldavert afirmen que sempre portà una vida de gos i que fou un pobre de solemnitat. En canvi, Guimerà, amb les seves declamacions, guanyà importants quantitats de diners i fou un element de la Societat d'Autors molt saturat. En el nostre temps hi ha hagut tres homes que s'han guanyat molt bé la vida escrivint en català. Han estat Guimerà, Rusiñol i Sagarra.

En un bell, considerable volum, ara han estat publicades les *Obres Selectes* del senyor Àngel Guimerà, amb un pròleg molt curiós del senyor Josep Miracle, autor d'una vida molt completa de l'autor de Terra baixa. El volum ha estat fet tractant de donar una mostra molt característica de l'obra d'aquest autor. El pròleg, que es titula "Retorn a Guimerà", és interessant perquè el senyor Miracle, adoptant una posició senzilla, ingènua i acusadament angelical, es planteja el cas de Guimerà. Hom posa de manifest l'estranyesa que produeix el fet que un home que fou en vida tan aplaudit i saludat s'hagi, en aquests últims anys, enfosquit i lleugerament esborrat.

"No és singular?", es pregunta el senyor Miracle. És una pregunta que potser no agafa la vida amb la filosofia necessària. No es tracta pas de judicar, sinó de veure que sempre hi hagué homes molt saludats i molt premiats i molt aplaudits en vida que després s'enfosqueixen, i d'altres que visqueren desconeguts i fins blasmat, el nom dels quals sobreviu després d'haver passat físicament avall.

El senyor Àngel Guimerà fou una òptima persona, un ombrívol patriota, un Miquel Àngel (com algú l'anomenà), un dramaturg insigne, un col·leccionista de premis dels Jocs Florals, un poeta de gra fort i un home tan representatiu que quan passava pels carrers tothom el saludava. No té pas el mínim dubte: Així fou Àngel Guimerà.



L'ARANYA d'Àngel Guimerà

Divendres, 25 d'abril a les 8 del vespre al Teatre Municipal el Jardí

Una de les darreres obres per descobrir del teatre de Guimerà, una tragèdia romàntica que retrata les il·lusions i els desenganys, els amors i els desamors, les fidelitats i les traïcions d'una parella amb la incapacitat d'engendrar un fill. Una obra incòmoda, carregada de tensions, en què una botiga de queviures és l'escenari on conviuen els desitjos més ocults i les pressions socials d'una societat tancada.

Retrat d'una època en què els desitjos més ocults lluiten constantment contra la pressió social.

Interpretació:

Albert Ausellé, Jan D. Casablanças, Berta Giraut, Estel Ibars, Paula Malia, Jordi Rico, Mima Riera, Ferran Soler, Jordi Vidal i Meritxell Yanes

Autoria: Àngel Guimerà

Dramatúrgia i direcció: Jordi Prat i Coll

Producció: Teatre Nacional de Catalunya

(Durada: 2 h)