

**DILLUNS, 31 DE MARÇ
A 2/4 DE 5 DE LA TARDA**

Coordina:
Magda Bosc i Rocamora

Curs 2024/25



CIUTAT ENDINS



MERCÈ CUARTIELLA TODOLÍ
Ens acompanyarà l'autora!

BIBLIOTECA FAGES DE CLIMENT

FIGUERES

Figueres  Cultura



Ajuntament
de Figueres



Biblioteques
Diputació de Girona



Biblioteques
Públiques
de Catalunya

Ciutat en flames

Maria Mercè Cuartiella publica '*Ciutat endins*' (La Magrana), una novel·la que explora temes com la identitat, la solitud i la interacció de l'individu amb l'entorn urbà.

Anna Carreras i Aubets 31/10/2024

L'escriptora **M. Mercè Cuartiella** (Barcelona, 1964) acaba de publicar ***Ciutat endins*** a La Magrana, una novel·la que comença una nit de pluja torrencial a la ciutat de Sacra. Aquest és un escenari en transformació constant en pro de la migració de luxe, un organisme viu que des del principi de la novel·la ja és un personatge construït amb trets humans, ja que, entre altres coses, respira sense contenir-se, s'omple els pulmons, belluga els dits balbs que han perdut el tacte, contempla els arbres i «se sent mestressa i senyora dels seus dominis». El llibre explora els temes de la identitat, la solitud i la interacció de l'individu amb l'entorn urbà.

El quartet de personatges principals són els exgermans Minoru i Dimitri, que «viuen en una caseta atrotinada, allà on s'acaben els carrers. A la frontera, en el límit, en l'espai que no és ni blanc ni negre, ni veritat ni mentida, ni sí ni no»; i en Lars i la Sung Jin, una atleta coreana fracassada, una «persona que cultiva poc els

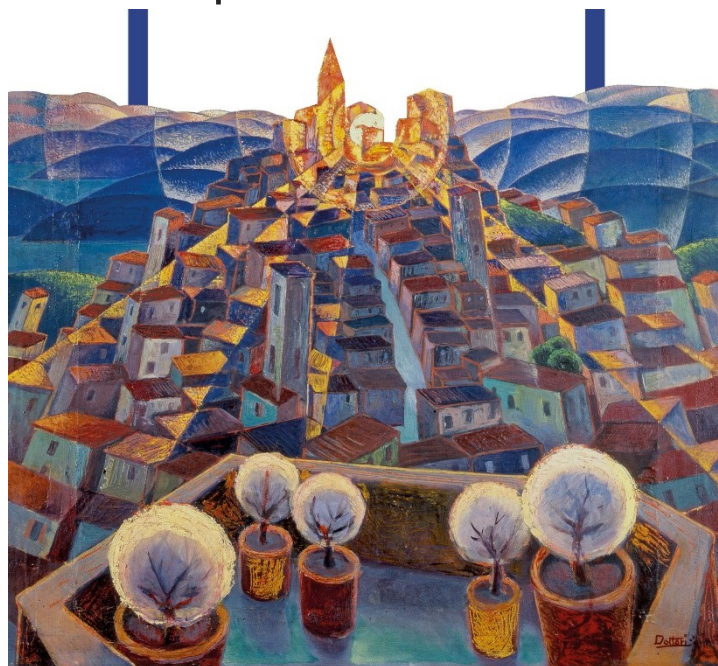
atributs del cor», àvida de calés. N'hi ha que no es traguen entre ells, com en Lars i la Sung Jin. La protagonista que els uneix tots quatre és la Núria, nascuda a Sacra, tot i que fa anys que en va marxar. A en Lars, un jove finlandès guapo amb trets nòrdics, el va conèixer a la carretera, i de seguida van ser parella. Quan els pares de la Minoru i en Dimitri es van separar, van compartir pis amb la Núria i amb la Sung Jin. Quinze anys després es retroben tots plegats a Sacra. Els nouvinguts se senten forasters i desarrelats, i miren de superar l'hostilitat del lloc i buscar l'acolliment i l'acceptació.

Un assassinat inesperat d'una dona asiàtica de 35 anys que al lector no li costa d'identificar és investigat per dos policies maldestres —«entre tots dos en fan un»—, en Benhassi i el Boss, fet que aporta el punt negre a *Ciutat endins* i transforma la novel·la de Cuartiella en un thriller molt ben travat. Els personatges de la novel·la són profundament humans, amb les seves forteses i febleses. Cuartiella els dota d'una veu autèntica, ja que cada figura presenta una perspectiva única de la ciutat i de les seves pròpies batalles interiors. La ciutat de Sacra, amb els seus carrers, llocs i atmosferes, influeix i modela la vida dels seus habitants. A través d'imatges vívides i granulars, el lector visualitza

i sent el pols de la vida urbana, expressant tant la bellesa com la cruesa de la realitat.

La prosa de Cuartiella és poètica, evocadora, metafòrica i dotada de sinestèsia. Dona gust llegir una novel·la ben adjectivada, sense excessos, com una atmosfera canviant i orgànica que s'expandeix a mesura que avança la lectura: «Sacra entén que li calen habitants, però no sempre li agraden». Els salts en el temps també afavoreixen l'agilitat de la lectura i a construir el trencaclosques que és *Ciutat endins*. Aquesta estructura narrativa on el temps no és lineal i les escenes es despleguen de manera fragmentària ajuda Cuartiella a reflectir la confusió i la complexitat de les emocions humanes. La tècnica escollida permet a l'autora jugar amb la memòria i l'experiència del lector, que entén el present dels personatges a partir de les relacions passades i dels fets que han viscut,

que se sent



però també induït

cap a un sentiment d'introspecció.