

# Biblioteca Fages de Climent

SECCIÓ LOCAL



Fons Rafael Ramis Romans

---

Inventari  
Juliol 2018

# PRESENTACIÓ

## 1. IDENTIFICACIÓ

---

Codi

Nivell de descripció

Fons

Títol

Fons Rafael Ramis Romans

Dates

1880 - 1936

Volum i suport

Tres caixes. Trenta centímetres lineals de documentació.

## 2. CONTEXT

---

Nom del productor

Rafael Ramis Romans

Història del productor

Rafael Ramis Romans (Figueres, 1880-1936)<sup>1</sup>. Fill de Joan Ramis Reig, professor, de Castelló d'Empúries, i de Carolina Romans Comet, de Figueres. Va fundar i exercir de mestre al Col·legi Ramis i l'Empordanès, situat en un pis del carrer d'Enginyers-Forn Baix. De tendència republicana federal, va ser regidor de l'Ajuntament de Figueres (1912-1915, 1920-1923). Com a activista cultural<sup>2</sup> i cívic va participar activament en la vida cultural i cívica de la ciutat, on va presidir diverses entitats, entre elles, el Casino Menestral Figuerenc (1916). Va ser president de l'Associació Protectora de l'Ensenyança Catalana a Figueres (1920-1923) i fou el fundador de l'Empordà Federal.

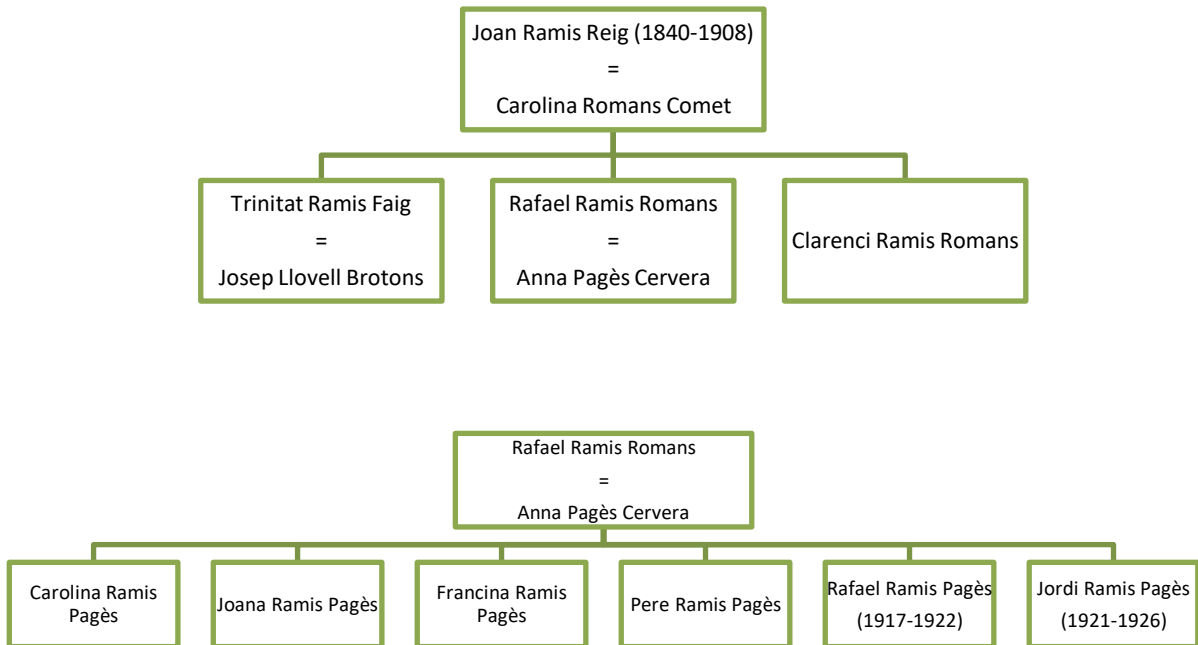
Durant la dictadura de Primo de Rivera es va haver d'exiliar a París, on va col·laborar amb Francesc Macià en l'organització dels fets de Prats de Molló i gestionà les finances d'Estat català.

---

<sup>1</sup> PADROSA GORGOT, Inés. *Diccionari biogràfic de l'Alt Empordà*. Girona : Diputació de Girona, 2009.

<sup>2</sup> <https://www.diaridegirona.cat/alt-emporda/2016/11/03/armangue-reivindica-figura-dun-figuerenc/812700.html>. Consulta 17-07-2018

En tornar de l'exili el 1930 s'instal·là a Barcelona on va ser professor a l'Escola del Treball i fundador i primer president de l'Associació de Funcionaris de la Generalitat de Catalunya (1933-1934).



### Història arxivística i dades sobre l'ingrés

El fons ingressa a la Biblioteca de Figueres l'any 2018, mitjançant donació d'Isabel Ramis i Bardem, neta del polític i mestre, després d'haver establert contacte amb Joan Armangué, qui en els darrers anys ha treballat i difós la figura de Rafael Ramis, una investigació que ha culminat amb la publicació del llibre *Rafael Ramis (1880-1936). Catalanista, republicà, socialista i maçó* (Edicions Cal·lígraf, 2018).

## 3. CONTINGUT I ESTRUCTURA

### Abast i contingut

El fons recull documentació generada i rebuda per Rafael Ramis: documents personals, escrits vinculats a l'activitat professional, política i associativa del polític i professor, correspondència i fotografies.

És d'especial interès la correspondència que inclou cartes rebudes de personalitats de l'època com Josep Puig Pujades, Martí Vilanova, Josep Pla, Adi Enberg, Joaquim Pla Cargol, Ignasi Iglesias, Joaquim Cusí, Jaume Miravittles, etc.

Setembre de 2018: s'incorpora al fons nova documentació: 383 cartes i telegrams (correspondència de tipus familiar rebuda i enviada per Rafael Ramis i altres membres de la família) i 84 documents de tipologia diversa generats i rebuts per Rafael Ramis i familiars. Posteriorment, el 24 de setembre s'incorpora al fons una nova carpeta amb el títol original de "certificats d'estudis i de treball" que conté un total de 39 documents. Pendent d'inventariar.

### Sistema d'organització

S'ha classificat la documentació segons l'esquema següent:

1. Documentació personal **CAIXA 1**
  - 1.1 Documentació personal
  - 1.2 Documentació familiar
  - 1.3 Documentació bancària. (1926-1930)
  - 1.4 Documentació judicial (1903-1920)
  - 1.5 Fotografies
  - 1.6 Testament i defunció
2. Documentació vinculada a l'activitat professional, política i associativa de Rafael Ramis **CAIXA 2**
  - 2.1 Joventut Republicana Federal de l'Empordà (1900)
  - 2.2 Unió Federal Nacionalista Republicana (1913-1920)
  - 2.3 Ajuntament de Figueres (1909-1923)
  - 2.4 Teatre Principal de Figueres (1920-1923)
  - 2.5 Servei d'Administració i Recaptació d'Impostos de la Generalitat de Catalunya (1931-1935)
  - 2.6 Escola del Treball (1931-1935)
  - 2.7 Secció de Mutualisme de "Cultura i Esport de la Generalitat de Catalunya (1932-1933)
  - 2.8 Associació de Funcionaris de la Generalitat de Catalunya (1932-1935). 37 documents
  - 2.9 Documentació vària vinculada amb l'activitat professional i associativa de Rafael Ramis. (1908-1935)
3. Vària **CAIXA 2**
  - 3.1 Material menor (1922-1933)
  - 3.2 Manuscrits
  - 3.3 Estatuts i Reglaments. (1914-1934)
  - 3.4 Documentació vària
4. Correspondència **CAIXA 3**
  - 4.1 Correspondència rebuda per Rafael Ramis Romans
  - 4.2 Correspondència rebuda per familiars de Rafael Ramis

4.3 Correspondència enviada per Rafael Ramis

4.4 Targetes de visita

### Incrementes

Setembre de 2018. S'incorpora al fons nova documentació: 383 cartes i telegrams aproximadament (correspondència de tipus familiar rebuda i enviada per Rafael Ramis i altres membres de la família) i 84 documents de tipologia diversa generats i rebuts per Rafael Ramis i familiars. Pendent d'inventariar.

El 24 de setembre s'incorpora al fons una nova carpeta amb el títol original de "certificats d'estudis i de treball" que conté un total de 39 documents. Pendent d'inventariar.

## 4. CONDICIONS D'ACCÉS I ÚS

---

### Condicions d'accés

Accés a investigadors, prèvia sol·licitud a la Biblioteca Fages de Climent.

### Condicions de reproducció

Està subjecta a les lleis de propietat intel·lectual. Prohibit fer-ne reproduccions, cal demanar permís a la família.

### Llengües i escriptures dels documents

La documentació majoritàriament està escrita en català, però també hi ha documents en francès i castellà.

## 5. DOCUMENTACIÓ RELACIONADA

---

### Documentació relacionada

El donatiu inclou també una col·lecció de postals: 17 de temàtica local i 120 d'altres temàtiques i vuit llibres provinents de la biblioteca personal de la família Ramis, dels quals destaca un exemplar de *Vida d'Herói* de Josep Puig Pujades dedicat pel seu autor a Rafael Ramis.

### Bibliografia

- ARMANGUÉ RIBAS, Joan. *Rafael Ramis (1880-1936). Catalanista, republicà, socialista i maçó* (Edicions Cal·lígraf, 2018). Figueres: Edicions Cal·lígraf, 2018.
- Joan Armangué va reivindicar la figura de Rafael Ramis amb la conferència "Rafael Ramis, un ferm lluitador", a l'Ateneu del Casino Menestral Figuerenc el dia 4 de novembre de 2016: <https://www.diaridegirona.cat/alt-emporda/2016/11/03/armangue-reivindica-figura-dun-figuerenc/812700.html>. Consulta 17-07-2018.

- PADROSA GORGOT, Inés. *Diccionari biogràfic de l'Alt Empordà*. Girona : Diputació de Girona, 2009.

## 6. CONTROL DE DESCRIPCIÓ

---

### Autoria

Inventari realitzat pel personal de la Biblioteca Fages de Climent, juliol de 2018.

### Historial:

Juliol 2018: inventari

Setembre 2018: revisió i increments

Octubre 2018: revisió

# INVENTARI

1. DOCUMENTACIÓ PERSONAL	
1.1 DOCUMENTACIÓ PERSONAL (1880-1935)	CAIXA 1 - CARPETA 1 7 documents
1. Còpia mecanoscrita del certificat de naixement de Rafael Ramis Romans. 1 f. Text mecanoscrit	
2. “!!22 setembre 1906!! Felicitació de casament. 1 f. Text manuscrit. Signatures autògrafes de: Conrad Darner, Francesc [...], Eudald Soler Bofill, Arthur Garcia i Miguel Bernet.	
3. Concessió de llicència absoluta a Rafael Ramis Romans per haver romàs dotze anys en el servei militar. Barcelona, 3 de desembre de 1914. 1 f. Text manuscrit.	
4. Còpia del document de llicència absoluta del servei militar de Rafael Ramis. 1 f. Text mecanoscrit	
5. Llibreta del pensionista de l'any 1924 del soci de “L'Amic del Poble Català” Rafael Ramis.	
6. Cèdula personal de Rafael Ramis Romans. Barcelona, 10 d'octubre de 1935.	
7. Targeta de control de pes de Rafael Ramis. 1934-35.	
1.2 DOCUMENTACIÓ FAMILIAR (1906-1938)	CAIXA 1 - CARPETA 2 2 documents
1. Notificació. L'Ajuntament de Figueres a Juan Ramis. Figueres 13, d'agost de 1906. 1 f. Text manuscrit. Segell: Alcaldia Constitucional. Figueras.	
2. Cèdula personal d'Anna Pagés [Carreras]. Barcelona, 18 de febrer de 1938.	
1.3 DOCUMENTACIÓ BANCÀRIA (1926-1930)	CAIXA 1 - CARPETA 3 142 documents
Documentació bancària: Banco Español Del Rio de la Plata (París). 1926-1930. 142 documents	
1.4 DOCUMENTACIÓ JUDICIAL (1903-1920) <sup>3</sup>	CAIXA 1 – CARPETA 4 29 documents
1. “Expedientes en que he actuado de Secretario” 1 f. Text manuscrit	
2. “Expediente instruido contra el sargento Rafael Ramis por la falta grave en la custodia de presos ocurrida el día 15 de marzo de 1903”.	

<sup>3</sup> Originalment els documents estaven ubicats una carpeta en una capeta amb títol de qüestions judicials

1 f. Text manuscrit.
3. Nomenament a Rafael Ramis (Mestre de primera ensenyança) per tal que valori un menor encausat per robatori. Figueres, 16 de febrer de 1904. 1 f. Text manuscrit.
4. Citació a Rafael Ramis (Mestre de primera ensenyança) per tal que valori un menor encausat. Figueres, 6 de maig de 1907 1 f. Text manuscrit. Segell: Juzgado de Instrucción del Partido. Figueras.
5. Document dirigit a Rafael Ramis (Director del Col·legi Ramis) referent a un menor d'edat. 15 de [...] de 1908. 1 f. Text manuscrit. Segell: Juzgado de Instrucción del Partido. Figueras.
6. Citació. A Rafael Ramis per prestar declaració en la causa per una publicació del periòdic "Empordà" considerat penable. Figueres, 21 de maig de 1908. 1 f. Text manuscrit. Capçalera: Regimiento San Quintín Nº 47. Juzgado de Instrucción.
7. Citació. A Rafael Ramis com a testimoni en la causa instruïda contra José Baró Pagès, director de "l'Empordà". Figueres, 9 d'agost de 1908. 1 f. Text manuscrit. Capçalera: Regimiento San Quintín Nº 47. Juzgado de Instrucción.
8. Citació a Rafael Ramis (Mestre de primera ensenyança) per tal que valori un menor encausat. Figueres, 16 d'agost de 1912 1 f. Text manuscrit. Segell: Juzgado de Instrucción del Partido. Figueras
9. Citació a Rafael Ramis per tal que compari unes lletres i firmes en un acte judicial sobre falsedat documental. Figueres, 21 d'agost de 1913. 1 f. Text manuscrit. Segell: Juzgado de Instrucción del Partido. Figueras
10. Citació a Rafael Ramis (Mestre de primera ensenyança) per tal que valori un menor encausat per provocar un incendi. Figueres, 16 de juny de 1914. 1 f. Text manuscrit. Segell: Juzgado de Instrucción del Partido. Figueras.
11. Cèdula de citació a Rafael Ramis Romans a fi de prestar declaració d'una causa sobre resistència a l'autoritat per part de Francisco [...]. Figueres, 7 d'agost de 1917 1 f. Text manuscrit
12. Cèdula de citació a Rafael Ramis a fi de celebrar una vista en virtut d'un recurs d'apel·lació contra Ramis. Figueres, 27 de febrer de 1919. 1 f. Text manuscrit Capçalera: Escribanía de Juan Conte Lacoste
13. Sentència. Figueres, 11 de març de 1919. 5 f. Text manuscrit. Segell: Tomas Jou y Barbosa. Procurador de los Tribunales de Figueras
14. Cèdula de citació a Rafael Ramis Romans. Figueres, 3 de juny de 1919. 1 f. Text manuscrit



15. Cèdula de citació a Rafael Ramis a raó d'una denúncia sobre falta contra l'ordre públic contra Martí Vilanova i d'altres. Figueres, 27 de desembre de 1919. 1 f. Text manuscrit.	
16. Sentència. Figueres, 12 de gener de 1920. 1 f. Text manuscrit.	
17. Auto. Figueres, 24 de febrer de 1920. 3 f. Text manuscrit Segell: Secretaria de D. Alejandro Tarracó. Figueras	
18. Cèdula de citació a Rafael Ramis. Figueres, 21 d'abril de 1920. 1 f. Text manuscrit	
19. Auto. Figueres, [2]8 de maig de 1920. 4 f. Text manuscrit	
20. Providència. Figueres, 31 de maig de 1920. 1 f. Text manuscrit Segell: Secretaria de D. Alejandro Tarracó. Figueras	
21. Cèdula d'emplaçament. Figueres, 31 de maig de 1920. 1 f. Text manuscrit Segell: Secretaria de D. Alejandro Tarracó. Figueras	
22. Cèdula de citació a Rafael Ramis. Figueres, 17 de juliol de 1920. 1 f. Text manuscrit	
23. Cèdula de citació a Rafael Ramis. Figueres, 3 d'agost de 1920. 1 f. Formulari manuscrit	
24. Providència. Figueres, [1920]. 1 f. Text manuscrit. Còpia Segell: Secretaria de D. Alejandro Tarracó. Figueras	
25. Providència. Figueres, [1920]. 1 f. Text manuscrit. Còpia Segell: Secretaria de D. Alejandro Tarracó. Figueras	
26. Sentència. Figueres, 19 d'agost de 1920. 1 f. Text manuscrit. Segell: Secretaria de D. Alejandro Tarracó. Figueras	
27. Notificació a Rafael Ramis Romans. Figueres, 30 d'octubre de 1920. Segell: Secretaria de D. Alejandro Tarracó. Figueras	
28. Rebut. Figueres, 15 de novembre de 1920. 1 f. Text manuscrit.	
29. [Recusació]. Figueres, [1920] 1 f. Text manuscrit	
1.5 FOTOGRAFIES	CAIXA 1 – CARPETA 5 15 fotografies i 1 còpia
1. Fotografia de Rafael Ramis Romans. B/N, 27 x 22 cm. Més una còpia	
2. Redacció de "Verdad". 1904. B/N, títol manuscrit. 9 x 11 cm.	
3. Redacció de "Verdad". Octubre, 1904. Anotació manuscrita al dors. B/N. 8 x 11 cm.	

4.	Redacció d'Empordà Federal l'any 1912. D'esquerra a dreta, dempeus, Francesc Canet (llibreter), Frederic Campà, Rafael Ramis, Josep Puig Pujades. Francesc Batet (llibreter), Marià Pujulà i Josep Baró (oficial major de l'Ajuntament, Josep Pous i Pagès, Ignasi Iglesias i Ignasi Ribera i Rovira. B/N. 12 x 17 cm.
5.	Banquet de la Victòria obtinguda per la coalició federal-nacionalista a les eleccions municipals, celebrat a la platea del Teatre Principal. Figueres, 19 d'abril de 1920. Nota manuscrita al dors. B/N. 9 x 14 cm.
6.	Acte de comiat a Martí Vilanova: Els seus companys transporten el fèretre. Rafael Ramis és el primer per la dreta. París, 8 de febrer de 1930. B/N, 7 x 11 cm.
7.	Companys a París: Rafael Ramis (segon per la dreta), Martí Vilanova (segona per l'esquerra) i dos homes més. B/N. 7 x 11 cm.
8.	Companys a París: Rafael Ramis (segon per la dreta), Martí Vilanova (segona per l'esquerra) i dos homes més. B/N. 11 x 7 cm
9.	Rafael Ramis, al centre, amb uns amics el darrer dissabte a l'exili. Anotació manuscrita al dors. París, 26 de juliol de 1930. B/N. 2 fotografies. 7 x 11 cm.
10.	Rafael Ramis, al centre, amb uns amics el darrer dissabte a l'exili. Anotació manuscrita al dors. París, 26 de juliol de 1930. B/N. 2 fotografies . 11 x 7 cm.
11.	Fotografia d'un àpat. Es reconeix Josep Puig Pujades. B/N. 12 x 17 cm
12.	Fotografia de Miquel Verdaguer, Joan Carreras i Rafael Ramis. [c. 1900]. Autor: Amer. Anotació manuscrita al dors. B/N. 8 x 13 cm.
13.	Fotografia d'un jove Josep Puig Pujades. Anotació manuscrita al dors. 8 x 5 cm.
14.	Fotografia d'un jove Jaume Miravittles. Anotació manuscrita al dors. 13 x 8 cm.
15.	Última fotografia de Rafael Ramis. [1935]. 23 x 16 cm.
1.6 TESTAMENT I DEFUNCIÓ	
CAIXA 1 – CARPETA 6 14 documents	
1.	"A manera de testament". 4 de maig de 1935) 1 f. manuscrit i un sobre. Signatura autògrafa de Rafael Ramis Romans.
2.	Esquela de Rafael Ramis Romans. Figueres, 3 de gener de 1936.
3.	Butlletí de l'Associació de Funcionaris de la Generalitat de Catalunya. A la portada: "Rafael Ramis ha mort". Número 20, gener-febrer de 1936.
4.	"Rafael Ramis, ha mort!" Empordà Federal, 4 de gener de 1936. 2 còpies. Retall de premsa
5.	"Ramis, l'amic" (Josep Puig Pujades). La Rambla de Catalunya, 6 de gener de 1936. Retall de premsa
6.	"Fallece un consecuente librepensador". El Diluvio, 8 de gener de 1935. Retall de premsa
7.	"Figueres: Rafael Ramis és mort". La Publicitat, 9 de gener de 1936. Retall de premsa
8.	"Qui era Rafel Ramis i Romans" (Joan Romans Riera). La Rambla, 13 de gener de 1936. Retall de premsa
9.	"Les dèries d'en Ramis" (Talaixà). L'Empordà Federal, 18 de gener de 1936. Retall de premsa
10.	"Ha mort Rafael Ramis". La Humanitat.

Retall de premsa	
11. "A Figueres: L'enterrament de Rafael Ramis constituí una fervent manifestació de dol" Retall de premsa	
12. "Un gran republicà empordanès que mor" Retall de premsa	
13. "El sepeli de Rafael Ramis" Retall de premsa	
14. "Rafael Ramis, ha mort" Retall de premsa	
<b>2. DOCUMENTACIÓ VINCULADA A L'ACTIVITAT PROFESSIONAL, POLÍTICA I ASSOCIATIVA DE RAFAEL RAMIS</b>	
2.1 JOVENTUT REPUBLICANA FEDERAL DE L'EMPORDÀ (1900)	CAIXA 2 – CARPETA 7 3 documents
1. Notificació. El secretari (Mariano Aguilar) a Rafael Ramis. Figueres, 2 d'agost del [1900.] 1 f. Text manuscrit. Segell: Juventut Republicana Federal del Ampurdà. Figueras.	
2. Notificació. El president (Mariano Aguilar) a Rafael Ramis. Figueres, 27 d'octubre del 1900. 1 f. Text manuscrit. Segell: Juventut Republicana Federal del Ampurdà. Figueras.	
3. Notificació. El president (Mariano Aguilar) a Rafael Ramis. Figueres, 30 de desembre del [1900]. 1 f. Text manuscrit. Segell: Juventut Republicana Federal del Ampurdà. Figueras.	
2.2 UNIÓ FEDERAL NACIONALISTA REPUBLICANA (1913-1920)	CAIXA 2 – CARPETA 8 4 documents
1. Notificació. El President (Anton Lloveras) a Rafael Ramis. 14 de gener de 1912. 1 f. Text manuscrit	
2. Circular / Convocatòria. Figueres, 9 de juliol de 1913. 1 f. Imprès. Capçalera: Unió Federal Nacionalista Republicana. Figueres.	
3. Convocatòria. El secretari a Rafael Ramis. Figueres, 5 de gener de 1919. 1 f. Document manuscrit Segell: Unió Federal Nacionalista Republicana. Figueres.	
4. Notificació. El Secretari a Rafael Ramis. Figueres, 30 de gener de 1920. 1 f. Text mecanoscrit. Signatura autògrafa. Segell: Unió Federal Nacionalista Republicana. Figueres.	
2.3 AJUNTAMENT DE FIGUERES (1909-1923)	CAIXA 2 – CARPETA 9 42 documents
1. Credencial de Candidat. Figueres, 25 d'abril de 1909. 1 f. Text manuscrit. Segell: Junta Municipal del Censo Electoral. Figueras.	
2. Matriu del full talonari de nomenament d'interventor propietari que el candidat Rafael Ramis Romans expedeix a favor de Luis Garreta. Gratacós. Figueres, 28 d'abril de 1909. 1 f.	

3.	Matriu del full talonari de nomenament d'interventor propietari que el candidat Rafael Ramis Romans expedeix a favor de Francisco Santaló. Figueres, 28 d'abril de 1909. 1 f.
4.	Matriu del full talonari de nomenament d'interventor suplent que el candidat Rafael Ramis Romans expedeix a favor de Francisco Ambrosio Calmó Sabà. Figueres, 28 d'abril de 1909. 1 f.
5.	Matriu del full talonari de nomenament d'interventor suplent que el candidat Rafael Ramis Romans expedeix a favor de Ramon Cortada Sala. Figueres, 28 d'abril de 1909. 1 f.
6.	Credencial de Candidat. Figueres, 5 de novembre de [1909] 1 f. Segell: Junta Municipal del Censo Electoral. Figueras.
7.	Notificació. El president de la Junta Municipal del Cens Electoral a Rafael Ramis. Figueres, 16 d'octubre de 1911. 1f. Capçalera: Término municipal de Figueras distrito 4º. Segell: Junta Municipal del Censo Electoral. Figueras.
8.	"Memoràndum" del plebiscit per l'aplicació de la Llei d'en Canalejas. Juny, 1912. 1 f. Text manuscrit.
9.	Document d'acceptació de la dimissió de 10 regidors, entre els quals Rafael Ramis. Girona, 31 d'octubre de 1912. 7 f. Text mecanoscrit.
10.	Nomenament a Rafael Ramis Romans per el càrrec de primer tinent d'alcalde del districte 1r. Figueres, 8 de gener de 1914. 1 f. Text mecanoscrit. Signatura autògrafa de Marià Pujulà. Segell: Alcaldia Constitucional. Figueras.
11.	Notificació. L'alcalde (Marià Pujulà) a l'alcalde accidental (Rafael Ramis). Figueres, 20 d'abril de 1914. 1 f. Text manuscrit. Signatura autògrafa de Marià Pujulà. Segell: Alcaldia Constitucional. Figueras.
12.	Convocatòria. De l'alcalde (Marià Pujulà) a l'alcalde accidental (Rafael Ramis). Figueres, 28 d'agost de 1914. 1 f. Text mecanoscrit. Signatura autògrafa de Marià Pujulà. Segell: Alcaldia Constitucional. Figueras.
13.	Notificació. Centre Unió Federal a Rafael Ramis. Figueres, 21 de setembre de 1914. 1 f. Text manuscrit. Signatura autògrafa. Segell: Centre Unió Federal
14.	Notificació. De l'alcalde (Marià Pujulà) al primer tinent d'alcalde (Rafael Ramis). Figueres, 19 de març de 1915. 1 f. Text manuscrit. Signatura autògrafa de Marià Pujulà. Segell: Alcaldia Constitucional. Figueras.
15.	Notificació. L'alcalde (Marià Pujulà) al primer tinent d'alcalde (Rafael Ramis). Figueres, 28 d'abril de 1915. 1 f. Text mecanoscrit. Signatura autògrafa de Marià Pujulà. Segell: Alcaldia Constitucional. Figueras.

<p>16. Convocatòria. El Jutge President a Rafael Ramis. Convocatòria a la reunió general per les obres d'una nova presó. Figueres, 5 d'agost de 1915. 1 f. Text manuscrit. Segell: Juzgado de Primera Instància del Partido. Figueras</p>
<p>17. Convocatòria. Maria Pujulà a Rafael Ramis. Figueres, 27 d'agost de 1915. 1 f. Text mecanoscrit. Signatura autògrafa de Marià Pujulà. Segell: Alcaldia Constitucional. Figueras.</p>
<p>18. Poder notarial atorgat per Agustí Pi i Suñer a Rafael Ramis i d'altres personalitats perquè puguin firmar credencials i talonaris d'interventors, presentar-los i enviar-los a la Junta del Cens... durant l'elecció al Diputat a Corts pel districte electoral de Figueres que se celebrarà el 24 de febrer de 1918. 1 f. Signatura autògrafa de Salvador Dalí Cusí.</p>
<p>19. Notificació. L'alcalde [...] a Rafael Ramis. Figueres, 14 de setembre de 1918. 1 f. mida quartilla. Text mecanoscrit. Signatura autògrafa. Segell: Alcaldia Constitucional. Figueras.</p>
<p>20. Notificació. El president de la Junta Municipal del Cens Electoral a Rafael Ramis. Figueres, 12 de febrer de 1920. 1f. Capçalera: Término municipal de Figueras. Distrito de Figueras. Segell: Junta Municipal del Censo Electoral. Figueras.</p>
<p>21. Notificació / invitació. L'alcalde (Vicens Ros) al Sr. President de la Mancomunitat de Catalunya. Figueres, 30 d'abril de 1920. 1 f. Text mecanoscrit. Signatura autògrafa. Capçalera: Alcaldia Constitucional. Figueras.</p>
<p>22. Notificació / convocatòria. L'alcalde (Vicens Ros) a Rafael Ramis. Figueres, 29 de maig de 1920. 1 f. Text mecanoscrit. Signatura autògrafa. Capçalera: Ayuntamiento de Figueras.</p>
<p>23. Notificació / convocatòria. L'alcalde (Vicens Ros) a Rafael Ramis. Figueres, 4 de juny de 1920. 1 f. mida quartilla. Text mecanoscrit. Signatura autògrafa. Capçalera: Ayuntamiento de Figueras.</p>
<p>24. Notificació / convocatòria. El secretari (Leoncio Garcia) a Rafael Ramis. Figueres, 8 de juliol de 1920. 1 f. Text mecanoscrit. Signatura autògrafa. Capçalera: Ayuntamiento Constitucional. Figueras</p>
<p>25. Notificació / nomenament. L'alcalde (Vicente Ros) a Rafel Ramis. Figueres, 20 de setembre de 1920. 1 f. Text mecanoscrit. Signatura autògrafa. Capçalera: Ayuntamiento de Figueras.</p>
<p>26. Notificació / convocatòria. L'alcalde (Vicens Ros) a Rafael Ramis. Figueres, 28 d'octubre de 1920. 1 f. Text manuscrit. Signatura autògrafa. Capçalera: Ayuntamiento Constitucional. Figueras.</p>
<p>27. Carta. Capdevila (President de la Unió de Dependents) a Rafael Ramis (Conseller de l'Ajuntament). Figueres, 12 de juliol de 1921. 1 f. Text mecanoscrit. Signatura autògrafa. Capçalera: Unió de Dependents. Figueras.</p>
<p>28. Notificació (485) / nomenament. L'alcalde (Vicens Ros) a Rafel Ramis. Figueres, 5 d'abril de 1922 1 f. Text mecanoscrit. Signatura autògrafa.</p>

Capçalera: Alcaldia Constitucional. Figueras.
29. Notificació (497) / nomenament. L'alcalde (Vicens Ros) a Rafel Ramis. Figueres, 5 d'abril de 1922 1 f. Text mecanoscrit. Signatura autògrafa. Capçalera: Alcaldia Constitucional. Figueras
30. Carta. De Lluís Bertran a Rafael Ramis. Barcelona, 25 d'abril de 1922. 2 f. Text mecanoscrit. Signatura autògrafa. Capçalera: Comissió d'Educació General de la Mancomunitat de Catalunya.
31. Notificació (926) / nomenament. L'alcalde (Vicens Ros) a Rafel Ramis. Figueres, 7 de juliol de 1922 1 f. Text mecanoscrit. Signatura autògrafa. Capçalera: Alcaldia Constitucional. Figueras
32. Dictamen o vot particular. Cases consistorials, 25 de juliol de 1922. 5 f. Text mecanoscrit amb anotacions i correccions manuscrites.
33. [... dels carrers Pilar, Sant Domingo i Tins...]. Cases Consistorials, 8 d'agost de 1922. 2 f. Text mecanoscrit amb anotacions manuscrites.
34. Carta. De Lluís Bertran a Rafael Ramis. Barcelona, 15 de novembre de 1922. 1 f. Text mecanoscrit. Signatura autògrafa. Capçalera: Comissió d'Educació General de la Mancomunitat de Catalunya.
35. Notificació / nomenament. L'alcalde (Vicens Ros) a Rafel Ramis. Figueres, 26 de gener de 1923. 1 f. Text manuscrit. Signatura autògrafa. Capçalera: Ayuntamiento Constitucional. Figueras.
36. Notificació / nomenament. L'alcalde (Vicens Ros) a Rafel Ramis. Figueres, 29 de gener de 1923. 1 f. Text manuscrit. Signatura autògrafa. Capçalera: Ayuntamiento Constitucional. Figueras.
37. "A l'Ajuntament. Vot particular al projecte de pressupost per l'any 1923-1924". Figueres, 22 de febrer de 1923. 2 f. Text manuscrit. Signatura autògrafa de Rafael Ramis.
38. Notificació / nomenament. L'alcalde (Vicens Ros) a Rafel Ramis. Figueres, 7 de juliol de 1923. 1 f. Text mecanoscrit. Signatura autògrafa. Capçalera: Ayuntamiento Constitucional. Figueras.
39. L'alcalde de Figueres (Vicens Ros) certifica que el portador del document (Rafael Ramis) és conseller de la ciutat i està a París amb l'encàrrec d'organitzar els concerts de l'orfeó Germanor Empordanesa. Figueres, 12 de juliol de 1923. 1 f. Text mecanoscrit en francès. Signatura autògrafa. Capçalera / segell: Alcaldia Constitucional. Figueres. Agence Consulaire de France a Port-Bou.
40. Notificació de cessament del càrrec. El governador militar (Luis de Eugenio) a Rafael Ramis. Figueres, 1 d'octubre de 1923, Text mecanoscrit. Signatura autògrafa. Segell: Ayuntamiento Constitucional. Figueras
41. "A l'Ajuntament" 3 f. Document mecanoscrit i manuscrit.
42. [La Junta Directiva del Centro "Unió de dependents"...]. 1 f. Text mecanoscrit amb anotacions i correccions manuscrites.

2.4 TEATRE PRINCIPAL DE FIGUERES (1920-1923) <sup>4</sup>	CAIXA 2 – CARPETA 10 14 DOCUMENTS
1. Carta. [Alfred Mer] a Rafael Ramis. Girona, 6 d'octubre de 1920. 1 f. Text manuscrit.	
2. Carta. Francesc Batet a Rafael Ramis. Figueres, 14 de gener de 1921. 1 f. Text manuscrit. Capçalera: Francisco Batet. Tienda de comestibles.	
3. Contracte entre D. Joan Massanet Salleras, empresari del Teatre Principal de Figueres i D. José Santpere Rey, director de la Companyia de Vaudeville y Alta Comedia Catalana. Barcelona 24 de gener de 1921. 1 f. Text manuscrit. Capçalera: Tipografia de Jose Santpere 2 f. adjunts. Text manuscrit	
4. Liquidació. Figueres, 7 de març de 1921. 1 f. Text manuscrit. Signatura autògrafa de Francesc Batet.	
5. Liquidació de les funcions per la Companyia J. Santpere. 1 f. Text manuscrit. Signatura autògrafa de Francesc Batet.	
6. Contracte entre els senyors Pau Alegri, [...] Comas i Rafael Ramis, en representació de l'empresa arrendatària del "Teatre Principal de Figueres" i August Barbosa director de la Companyia còmica dramàtica que del dia 24 de [febrer] ve actuant a l'esmentat teatre. Figueres, 21 de març de 1921. 1 f. Text manuscrit	
7. Certificat de la Inspecció del Timbre al Teatre Principal de Figueres amb l'assistència de Rafael Ramis. Figueres, 23 de març de 1921. 1 f. Formulari manuscrit . Capçalera: Compañía Arrendataria de Tabacos. Inspección del Timbre.	
8. [Existència] actual. Figueres, 23 de març de 1921. 1 f. Text manuscrit	
9. Carta. Joan Massanet a Rafael Ramis. Barcelona, 4 d'abril de 1921. 1 f. Text manuscrit. Capçalera: Hotel Restaurant Peninsular	
10. Carta. [...] a Augusto Barbosa. Barcelona, 2 de maig de 1921. 1 f. Text manuscrit. Capçalera: Sociedad de Apuntadores Españoles.	
11. Nota manuscrita a Ramis. 1 f. Text manuscrit.	
12. Nota. Enric Lluelles a Ramis. 1 f. Text manuscrit Capçalera: Companyia de Declamació Ferrándiz – Lluelles.	
13. Ingressos / despeses 1 f. Text manuscrit.	
14. Despesa a cobrir / Càlculs de recaptació 1 f. Text manuscrit.	

<sup>4</sup> Originalment la documentació es trobava dins un sobre amb el títol manuscrit "Empresa Teatre Figueres"

2.5 SERVEI D'ADMINISTRACIÓ I RECAPTACIÓ D'IMPOSTOS DE LA GENERALITAT DE CATALUNYA (1931-1935)	CAIXA 2 – CARPETA 11 10 documents
1. Notificació de nomenament. Govern de la Generalitat de Catalunya a Rafael Ramis. Barcelona, 1 d'octubre de 1931 1 f. Text mecanoscrit. Signatura autògrafa. Capçalera: Govern de la Generalitat de Catalunya.	
2. Petició al Cap del Servei de Recaptació de Contribucions i arbitraris. Barcelona, 28 de novembre de 1932. 1 f. Text mecanoscrit. Signatura autògrafa de Rafael Ramis.	
3. Petició al Consell de la Generalitat de Catalunya. Barcelona, 28 de novembre de 1932. 4 f. Text mecanoscrit. Signatures autògrafes dels empleats al Servei de Recaptació i Administració d'Impostos de la Generalitat de Catalunya.	
4. Cèdules personals amb anotacions manuscrites al dors. Barcelona, 16 de desembre de 1932. 2 f.	
5. Cèdula personal amb petició manuscrita al dors dirigida al Cap del Servei de Recaptació de Cèdules i Contribucions. Barcelona, 31 de maig de 1933. 1 f.	
6. Resguard d'instància. Barcelona, 22 de setembre de 1934. Capçalera i segell: Govern de la Generalitat de Catalunya.	
7. Resguard d'instància. Barcelona, 22 de setembre de 1934. 1 f. Capçalera i segell: Govern de la Generalitat de Catalunya. Registre general d'entrada.	
8. Notificació. El cap de la secció del Departament de finances de la Generalitat de Catalunya a Rafael Ramis. Barcelona, 15 d'octubre de 1934. 1 f. Text mecanoscrit. Signatura autògrafa. Capçalera i segell: Govern de la Generalitat de Catalunya. Departament de Finances.	
9. Resguard d'instància. Barcelona, 21 de juny de 1935. 1 f. Capçalera i segell: Govern de la Generalitat de Catalunya. Registre general d'entrada.	
10. Notificació. Cap de la secció de Recaptació a Rafael Ramis. Barcelona, 1 de juliol de 1935. 1 f. Text mecanoscrit. Signatura autògrafa. Capçalera i segell: Generalitat de Catalunya. Secció de Recaptació.	
2.6 ESCOLA DEL TREBALL (1933-1935)	CAIXA 2 – CARPETA 12 52 documents
1. Notificació. Ramon Casanovas a Rafael Ramis. Barcelona, 28 d'octubre de 1931. 1 f. Text mecanoscrit. Signatura autògrafa. Capçalera: Escola del Treball. Direcció.	
2. Notificació de nomenament. Govern de la Generalitat de Catalunya a Rafael Ramis. Barcelona, 25 de novembre de 1931. 1 f. Text mecanoscrit. Signatura autògrafa. Capçalera: Generalitat de Catalunya.	
Constatació de presa de possessió. Signada per Ramon Casanovas Degollada. Barcelona, 10 de novembre de 1931.	



1 f. Text mecanoscrit. Signatura autògrafa. Segell: Escola del Treball. Barcelona
3. Paper timbrat de "pagos al estado", 6a. Classe. Barcelona: 10 de novembre de 1931. 1 f. Segell: Escola del Treball. Barcelona
4. Paper timbrat de "pagos al estado", 10a. Classe. Barcelona: 10 de novembre de 1931. 1 f. Segell: Escola del Treball. Barcelona
5. Paper timbrat de "pagos al estado", 11a. Classe. Barcelona: 10 de novembre de 1931. 1 f. Segell: Escola del Treball. Barcelona
6. Paper timbrat de "pagos al estado", 12a. Classe. Barcelona: 10 de novembre de 1931. 1 f. Segell: Escola del Treball. Barcelona
7. Carta. Jaume Miravittles a Rafael Ramis. Barcelona, 22 de gener de 1932. 1 f. Text mecanoscrit. Signatura autògrafa. Segell: Escola del Treball. Secretaria.
8. Circular. Rafael Campalans. Barcelona, 17 de febrer de 1932. 1 f. Text mecanoscrit. Capçalera: El Director de l'Escola del Treball B.L.M
9. Circular. R. Casanovas Degollada. Barcelona, 17 de març de 1932. 1 f. Text mecanoscrit (còpia). Signatura autògrafa. Capçalera: Escola del Treball. Barcelona.
10. Circular. R. Casanovas Degollada. Barcelona, 29 de març de 1932. 1 f. Text mecanoscrit (còpia). Signatura autògrafa. Capçalera: Escola del Treball. Barcelona.
11. Circular / Invitació. R. Casanovas Degollada. Barcelona, 30 de març de 1932. 1 f. Text mecanoscrit (còpia). Signatura autògrafa. Capçalera: Escola del Treball. Barcelona. Direcció.
12. Circular. R. Casanovas Degollada. Barcelona, 8 de juny de 1932. 1 f. Text mecanoscrit. (còpia). Signatura autògrafa. Capçalera: Escola del Treball. Barcelona.
13. Circular. Cap de Secretaria [Mata]. Barcelona, 27 de juny de 1932. 1 f. Text mecanoscrit. Signatura autògrafa. Capçalera: Escola del Treball. Barcelona. Secretaria.
14. Saluda / Notificació. Ramon Casanovas Degollada. Barcelona, 19 de setembre de 1932. 1 f. Capçalera: El Director accidental de l'Escola del Treball.
15. Circular. R. Casanovas Degollada. Barcelona, 30 de setembre de 1932. 1 f. Text mecanoscrit. Signatura autògrafa. Capçalera: Escola del Treball. Barcelona. Direcció
16. Circular. R. Casanovas Degollada. Barcelona, 20 d'octubre de 1932. 1 f. Text mecanoscrit. Signatura autògrafa. Capçalera: Escola del Treball. Barcelona. Direcció
17. Circular. R. Casanovas Degollada. Barcelona, 20 de desembre de 1932. 1 f. Text mecanoscrit. Signatura autògrafa.

Capçalera: Escola del Treball. Barcelona. Direcció
18. Circular. R. Casanovas Degollada. Barcelona, 9 de gener de 1933. 1 f. Text mecanoscrit (còpia). Signatura autògrafa. Capçalera: Escola del Treball. Barcelona. Direcció
19. Notificació. R. Casanovas Degollada a R. Ramis. Barcelona, 30 de gener de 1933. Text mecanoscrit. Signatura autògrafa. Capçalera: Escola del Treball. Secretaria.
20. Circular. R. Casanovas Degollada. Barcelona, 23 de febrer de 1933. Text mecanoscrit. Signatura autògrafa. Capçalera: Escola del Treball. Direcció.
21. Notificació. [Mata] a R. Ramis. Barcelona, 24 de març de 1933. 1 f. Text mecanoscrit. Signatura autògrafa. Capçalera: Escola del Treball. Secretaria.
22. Circular / Invitació. R. Casanovas Degollada. Barcelona, 8 d'abril de 1933. 1 f. Text mecanoscrit. Signatura autògrafa. Capçalera: Escola del Treball. Direcció.
23. Circular. R. Casanovas Degollada. Barcelona, 13 de juny de 1933. 1 f. Text mecanoscrit. Signatura autògrafa. Capçalera: Escola del Treball. Direcció.
24. Notificació. [Mata] a R. Ramis. Barcelona, 14 de juny de 1933. 1 f. Text mecanoscrit. Signatura autògrafa. Capçalera: Escola del Treball. Secretaria.
25. Notificació. [Mata] a R. Ramis. Barcelona, 30 de juny de 1933. 1 f. Text mecanoscrit. Signatura autògrafa. Capçalera: Escola del Treball. Secretaria.
26. Circular. R. Casanovas Degollada. Barcelona, 28 de setembre de 1933. 1 f. Text mecanoscrit. Signatura autògrafa. Capçalera: Escola del Treball.
27. Circular. R. Casanovas Degollada. Barcelona, 5 d'octubre de 1933. 1 f. Text mecanoscrit (còpia). Signatura autògrafa. Capçalera: Escola del Treball. Direcció.
28. Circular. R. Casanovas Degollada. Barcelona, 2 de novembre de 1933. 1 f. Text mecanoscrit. Signatura autògrafa. Capçalera: Escola del Treball. Direcció.
29. Circular. R. Casanovas Degollada. Barcelona, 14 de desembre de 1933. 1 f. Text mecanoscrit. Signatura autògrafa. Capçalera: Escola del Treball.
30. Circular. Josep Maria Bordas de Ferrer. Barcelona, 16 de març de 1934. 1 f. Text mecanoscrit. Signatura autògrafa. Capçalera: Escola del Treball
31. Circular. R. Casanovas Degollada. Barcelona, 22 de març de 1934. 1 f. Text mecanoscrit. Signatura autògrafa. Capçalera: Escola del Treball.
32. Circular. R. Casanovas Degollada. Barcelona, 13 d'abril de 1934. 1 f. Text mecanoscrit. Signatura autògrafa. Capçalera: Escola del Treball.

<p>33. Circular. Direcció. Barcelona, 30 de maig de 1934. 1 f. Text mecanoscrit. Capçalera: Escola del Treball</p>
<p>34. Circular. R. Casanovas Degollada. Barcelona, 11 de juny de 1934. 1 f. Text mecanoscrit. Signatura autògrafa. Capçalera: Escola del Treball</p>
<p>35. Notificació. [Mata] a Rafael Ramis. Barcelona, 30 de juny de 1934. 1 f. Text mecanoscrit. Signatura autògrafa. Capçalera: Escola del Treball. Secretaria.</p>
<p>36. Circular. R. Casanovas Degollada. Barcelona, juliol de 1934. 1 f. Text mecanoscrit. Signatura autògrafa. Capçalera: Escola del Treball</p>
<p>37. Circular. R. Josep Sans. Barcelona, juliol de 1934. 1 f. Text mecanoscrit. Signatura autògrafa. Capçalera: Escola del Treball</p>
<p>38. Notificació. [Mata] a Rafael Ramis. Barcelona, 20 de setembre de 1934. 1 f. Text mecanoscrit. Signatura autògrafa. Capçalera: Escola del Treball. Secretaria.</p>
<p>39. Notificació. [Mata] a Rafael Ramis. Barcelona, 3 d'octubre de 1934. 1 f. Text mecanoscrit. Signatura autògrafa. Capçalera: Escola del Treball. Secretaria.</p>
<p>40. Circular. R. Josep Sans. Barcelona, 16 d'octubre de 1934. 1 f. Text mecanoscrit. Signatura autògrafa. Capçalera: Escola del Treball</p>
<p>41. Circular. R. Josep Sans. Barcelona, 31 d'octubre de 1934. 1 f. Text mecanoscrit. Signatura autògrafa. Capçalera: Escola del Treball</p>
<p>42. Notificació. [...] El Degà de la Secció de Mecànics. Barcelona, 3 de novembre de 1934. 1 f. Text mecanoscrit. Signatura autògrafa. Capçalera: Escola del Treball. Direcció</p>
<p>43. Circular. R. Casanovas Degollada. Barcelona, 15 de desembre de 1934. 1 f. Text mecanoscrit. Signatura autògrafa. Capçalera: Escola del Treball</p>
<p>44. Circular. Joan Ortés. Barcelona, 30 de gener de 1935. 1 f. Text mecanoscrit. Signatura autògrafa. Capçalera: Escola del Treball</p>
<p>45. Circular. R. Casanovas Degollada. Barcelona, 1 de febrer de 1935. 1 f. Text mecanoscrit. Signatura autògrafa. Capçalera: Escola del Treball</p> <p>Exemplar de l'horari. 1 f. Text mecanoscrit.</p>
<p>46. Circular. Escola del Treball. Barcelona, 2 de març de 1935. 1 f. Text mecanoscrit Capçalera: Escola del Treball</p>
<p>47. Circular. Joan Ortés. Barcelona, 9 d'abril de 1935.</p>

1 f. Text mecanoscrit. Signatura autògrafa. Capçalera: Escola del Treball	
48. Circular. Escola del Treball: Avís important als alumnes: Cicle de Conferències que es donaran durant els mesos de maig i juny. Barcelona, 26 d'abril de 1935. 1 f. Text mecanoscrit. Capçalera: Escola del Treball	
49. Circular. R. Casanovas Degollada. Barcelona, 10 de maig de 1935. 1 f. Text mecanoscrit. Signatura autògrafa. Capçalera: Escola del Treball	
50. Carta. R. Casanovas Degolla a Pere Ramis. Barcelona, 28 de març del 1934. 1 f. Text mecanoscrit. Signatura autògrafa Capçalera: Escola del Treball. Direcció.	
51. Carta. R. Casanovas Degolla a Pere Ramis. Barcelona, 7 de gener de 1936 1 f. Text mecanoscrit. Signatura autògrafa Capçalera: Escola del Treball. Direcció.	
52. Qualificacions dels exercicis. 1 f. Text mecanoscrit i manuscrit.	
<b>2.7 SECCIÓ DE MUTUALISME "CULTURAL I ESPORT" DE LA GENERALITAT DE CATALUNYA (1932-1933)</b>	<b>CAIXA 2 – CARPETA 13 5 documents</b>
1. Circular. Joan Juanola (Consell Directiu). Barcelona, 28 d'abril de 1932. 1 f. Text mecanoscrit. Signatura autògrafa. Segell: Cultura. Esport. Generalitat de Catalunya. Secció de Mutualisme.	
2. Reglament de la Secció de Mutualisme de "Cultura i Esport – Generalitat de Catalunya). Barcelona, 26 de juliol de 1932. 1 f. imprès. Capçalera: Cultura. Esport. Generalitat de Catalunya	
3. Circular. Convocatòria a l'Assemblea general extraordinària. Barcelona, 24 d'abril de 1933. 1 f. Text imprès. Capçalera: Cultura. Esport. Generalitat de Catalunya.	
4. Notificació. El secretari a Rafael Ramis Romans. Barcelona, 15 de maig de 1933. 1 f. Text mecanoscrit. Signatura autògrafa. Capçalera / segell: Cultura. Esport. Generalitat de Catalunya	
5. Carta. Remitent il·legible a Rafael Ramis. Barcelona, 1 d'agost de 1935. 1 f. Text manuscrit. Capçalera: Cultura i Esport. Generalitat de Catalunya.	
<b>2.8 ASSOCIACIÓ DE FUNCIONARIS DE LA GENERALITAT DE CATALUNYA (1932-1935)</b>	<b>CAIXA 2 – CARPETA 14 37 documents</b>
1. Associació de Funcionaris de la Generalitat de Catalunya: Reglament de la Secció de Mutualisme. Barcelona, 26 de juliol de 1932. 15 f. Text imprès. 2 exemplars	
2. Reglament de l'Associació de Funcionaris de la Generalitat de Catalunya. Barcelona, 10 de juliol de 1933. 1 f. Text imprès. 2 còpies.	
3. Circular. Convocatòria a l'Assemblea general extraordinària. Barcelona, 11 de juliol de 1933. 1 f. Text imprès.	

Capçalera: Associació de Funcionaris de la Generalitat de Catalunya.
4. Circular. Convocatòria a l'Assemblea general extraordinària. Barcelona, 24 de juliol de 1933. 1 f. Text imprès. Capçalera: Associació de Funcionaris de la Generalitat de Catalunya.
5. Excursió a Santa Cristina: 9 d'agost de 1933. 1 f. Text imprès. Capçalera: Associació de Funcionaris de la Generalitat de Catalunya.
6. Associació de Funcionaris de la Generalitat de Catalunya. Títol de soci de Rafael Ramis. 1934
7. Els nostres cursets. Full d'informació i inscripció. Barcelona, gener de 1934. 1 f. Text imprès.
8. [El portador acredita...]. Barcelona, febrer de 1934. 1 f. Text manuscrit. Possiblement un esborrany.
9. Circular. Barcelona, 28 de març de 1934. 1 f. Text mecanoscrit i manuscrit. Capçalera: Associació de Funcionaris de la Generalitat de Catalunya.
10. Circular. Barcelona, 3 de abril de 1934. 1 f. Text mecanoscrit i manuscrit. Capçalera: Associació de Funcionaris de la Generalitat de Catalunya.
11. Circular. Convocatòria Assemblea general extraordinària. Barcelona, 15 d'abril de 1934. 1 f. Text imprès. Capçalera: Associació de Funcionaris de la Generalitat de Catalunya.
12. Associació de Funcionaris de la Generalitat de Catalunya. Títol de soci de Rafael Ramis. Abril de 1934
13. Circular. Convocatòria Assemblea general extraordinària. Barcelona, 10 de maig de 1934. 1 f. Text imprès. Capçalera: Associació de Funcionaris de la Generalitat de Catalunya.
14. Notificació. De Daniel Montserrat a Rafael Ramis. Barcelona, 12 de juliol de 1934. 1 f. Text mecanoscrit. Signatura autògrafa. Capçalera: Associació de Funcionaris de la Generalitat de Catalunya.
15. Associació de Funcionaris de la Generalitat de Catalunya: Gran festival de solidaritat a benefici de la Mútua de l'Associació i en homenatge a l'antiga Junta presidida per l'eximi Rafel Ramis. Programa de mà
16. Extracte de l'estat de comptes corresponents als mesos de juliol, agost, setembre i octubre. 1 f. Fotocòpia de mecanoscrit.
17. Secció de mutualisme de l'Associació de Funcionaris de la Generalitat. Extracte de l'estat de comptes corresponent als mesos de juny, juliol, agost, setembre i octubre de 1934. 1 f. Fotocòpia de mecanoscrit.
18. Notificació. Barcelona, novembre de 1934. 5 f. Text imprès dirigit a Rafael Ramis. Capçalera: Associació de Funcionaris de la Generalitat de Catalunya. Secció de Mutualisme
19. Notificació. Barcelona, 22 de desembre de 1934. 1 f. Text imprès dirigit a Rafael Ramis. Capçalera: Associació de Funcionaris de la Generalitat de Catalunya. Secció de Mutualisme.
20. Invitació. De Jaume Miravittles (President) a Rafael Ramis. Barcelona, 16 d'abril de 1935. Barcelona, 16 d'abril de 1935. 1 f. Text mecanoscrit. Signatura autògrafa.

Capçalera: Associació de Funcionaris de la Generalitat de Catalunya.
21. Circular. 1 f. Fotocòpia de mecanoscrit. Capçalera: Associació de Funcionaris de la Generalitat de Catalunya.
22. Circular. 1 f. Text imprès
23. Sol·licitud de soci a la Cooperativa del Vestir. 1 f. Text imprès.
24. Llista d'establiments que fan bonificacions als socis de la Associació de Funcionaris de la Generalitat de Catalunya / Associació de Funcionaris de la Generalitat de Catalunya: Cooperativa del Vestir. 1 f. Fotocòpia de text mecanoscrit.
25. Secció de mutualisme de l'Associació de Funcionaris de la Generalitat de Catalunya: notes importants. 1 f. Fotocòpia de text mecanoscrit
26. Reforma d'Estatuts. 1 f. Text imprès
27. [Al Consell de Govern de la Generalitat de Catalunya]. 1 f. Text imprès. Capçalera: Associació de Funcionaris de la Generalitat de Catalunya.
28. Reglament: De la Mutualitat de Funcionaris de l'extingida Diputació Provincial, adscrits a la Generalitat de Catalunya. Secció de la Caixa de Pensions. 8 f. Text mecanoscrit
29. Llista de membre de la Junta Directiva. 1 f. Text imprès amb correcció manuscrita.
30. Proposicions que presenta la Junta de la secció de Mutualisme de l'Associació de Funcionaris de la Generalitat de Catalunya a la "Mutualitat Prat de la Riba" per la fusió de les dites entitats. 1 f. Text imprès
31. "A l'ombra dels tarongers...". 25 d'agost de 193[4] Retall de premsa
32. "A l'ombra dels tarongers...". 26 d'agost de 193[4] Retall de premsa
33. "A l'ombra dels tarongers...". 28 d'agost de 1934. Retall de premsa
34. "Contra unas gratificaciones: los funcionarios de la Generalidad protestan". Retall de premsa
35. "Los funcionarios de la Generalidad se quejan que no se les hayan cumplido promesas que se les hicieron, y elogian las campañas realizadas por la noche, en favor de aquellos funcionarios" per Luis Megia. Retall de premsa
36. "Volanderas: Aquel buen señor Ramis..." Retall de premsa
37. "Volanderas: Los burócrates" Retall de premsa

2.9 DOCUMENTACIÓ VÀRIA VINCULADA A L'ACTIVITAT PROFESSIONAL I ASSOCIATIVA DE RAFAEL RAMIS (1908-1935)	CAIXA 2 – CARPETA 15 13 documents
<p>1. Notificació / nomenament. El President de la Comissió de Festes nomena al Director del periòdic "Trevall" vocal de la Comissió. Figueres, 31 de gener de 1908. 1 f. Text mecanoscrit. Signatura i nota autògrafa. Capçalera: Ayuntamiento Constitucional. Figueras</p>	
<p>2. Notificació. Congratulació de l'Alcalde al Rafael Ramis de la Comissió de Festes, per l'èxit d'aquestes. Figueres, 9 de maig de 1908. 1 f. Text mecanoscrit. Signatura i nota autògrafa. Capçalera: Ayuntamiento Constitucional. Figueras</p>	
<p>3. Acusament de recepció. L'Alcalde (Gregori Santaló) a Rafael Ramis. Cessament de la Direcció de l'Empordà Federal. Figueres, 20 de juny de 1913. 1 f. Text mecanoscrit. Signatura autògrafa. Segell: Alcaldia Constitucional. Figueras.</p>	
<p>4. Certificat. Designi de Rafael Ramis per formar part de la Comissió que ha d'intervenir en l'inventari dels béns que integren l'herència deixada per Joan Clerch i Nicolau. Figueres, 10 de juliol de 1913. 1 f. Text manuscrit. Segell: Alcaldia Constitucional. Figueras.</p>	
<p>5. Notificació. L'alcalde a Rafael Ramis. Relativa a la comissió nomenada per gestionar el llegat de Concepció Massanet. Figueres, 8 de novembre de 1913. 1 f. Text manuscrit. Segell: Alcaldia Constitucional. Figueras.</p>	
<p>6. Notificació. L'Alcalde Constitucional de la Ciutat de Figueres (Gregori Santaló) a Rafael Ramis. 14 d'octubre de 1913. 1 f. Text manuscrit.</p>	
<p>7. Notificació. L'Alcalde Constitucional de la Ciutat (Gregori Santaló) de Figueres al President de la Comissió d'Hisenda. Figueres, 23 de setembre de 1913. Text manuscrit al dors amb data del 24 de setembre de 1913. 1 f. Text mecanoscrit</p>	
<p>8. Notificació. El Secretari Particular del Conseller de Foment de la Generalitat de Catalunya (Ramon Xuriguera) a Rafael Ramis. Barcelona, 23 d'abril de 1932. 1 f. Text mecanoscrit.</p>	
<p>9. Nota d'agraïment. Els funcionaris de la zona de Badalona a Rafael Ramis. Badalona, 26 de setembre de 1933. 1 f. Text mecanoscrit. Signatures autògrafes.</p>	
<p>10. Carta de presentació i projecte de Rafael Ramis per el concurs per proveir una plaça d'oficial segon encarregat del servei de mutualitats. Barcelona, 21 de setembre de 1934. 5 f. Text mecanoscrit.</p>	
<p>11. Projecte de reglament de la Secció de Socors Mutus de Funcionaris de la [G] de C. Barcelona, 12 de gener de 1935 1 f. Text manuscrit.</p>	
<p>12. Notificació impresa de la Federació Catalana de Treballadors de l'Ensenyança amb anotació manuscrita de Rafael Ramis.</p>	

1 f.	
13. "A l'amic Rafael Ramis". Vers dedicat a Rafael Ramis per part dels seus companys de Secció. 1 f. Text manuscrit.	
<b>3. VÀRIA</b>	
3.1 MATERIAL MENOR (1922-1933)	CAIXA 2 – CARPETA 16 13 documents
1. "Àpat commemoratiu de l'inauguració de la Biblioteca Popular, i de la col·locació de la primera pedra de l'Escola graduada de la Mancomunitat de Catalunya". Figueres, 2 de juliol de 1922. Díptic.	
2. "Diner-Hommage par la Colonie Catalane de Paris et ses Amis à Messieurs les Avocats défenseurs, Témoins et Inculpés du Procès Catalan jugé à Paris les 20-21-22 Janvier 1927". París, 18 de febrer de 1927. Targeta	
3. "En Jordi Vilanova Cardona us assabenta que el dia 22 de Febrer de 1927, a les 11 i ½ de la nit, arribà a la llar del exil, per acompanyar als seus pares en l'enyorança de Catalunya". Targeta	
4. "Homenatge a Rafel Ramis". Butlletí de la Casa de Catalunya. Agost 1930 Butlletí	
5. "Menú del sopar de comiat i d'homenatge a Rafael Ramis". París, 26 de juliol de 1930. Menú amb signatures autògrafes	
6. "Menú del vuitè sopar de condeixebles de l'Institut de Figueres". Restaurant "Joanet" (Figueres). 19 de juny de 1931. Menú	
7. "Àpat de comiat a H. Nadal i Mallol". Barcelona, 27 de setembre de 1931. Menú	
8. "Ciudadà: Uns quants amics del bon company Puig Pujades li dediquem un dinar íntim per a celebrar l'èxit de la obra admirable "Quan s'ha perdut la fe"..." [20 de desembre de 1931]. Invitació	
9. "Centre Autonomista de Dependents del Comerç i de la Indústria: Homenatge al poeta dels humils Ignasi Iglesias". Barcelona, 9 d'octubre de 1932. Programa de mà	
10. Sopar – Homenatge dedicat a Rafel Ramis. Barcelona, 11 d'octubre de 1933. Menú. Val per l'homenatge núm. 205.	
11. Sopar – Homenatge dedicat a Rafel Ramis. Barcelona, 11 d'octubre de 1933. Menú. Val per l'homenatge núm. 218. 2 còpies	
12. Sopar de Solidaritat i d'Afirmació Catalana. París, 23 d'Abril de [192?]. Targeta	
13. Ex-libris de Miquel Verdaguer. Figueres	
3.2 MANUSCRITS	CAIXA 2 – CARPETA 10 10 documents
1. "Rafael Ramis = Apuntes" 1 f. Text manuscrit	



2. "Diciembre de 1902. Mis amores con Anita Pagés" 14 f. Text manuscrit	
3. "Petit mosaic" 6 f. Text manuscrit	
4. "Prefaci de l'autor" 2 f. Text manuscrit	
5. "De quina manera vaig assolir el dret d'entrar a la Cort Imperial" 10 f. Text manuscrit	
6. "Com ha d'ésser tractat el funcionari públic" 4 f. Text manuscrit	
7. "Un acte de justícia: desapareixen les diferències entre els funcionaris de la Generalitat". 4 f. Text manuscrit	
8. "En tot iguals" 3 f. Text manuscrit	
9. "Company funcionari: Com és que encara no vos heu inscrit en les [...] de "l'Associació de funcionaris de la Generalitat de Catalunya". 2 f. Text manuscrit	
10. "Distingit company..." 2 f. Text manuscrit	
3.3 ESTATUTS I REGLAMENTS (1914-1934)	CAIXA 2 – CARPETA 18 9 documents
1. "Reglamento de la Hucha del Explorador. Madrid, 1914.	
2. "Reglamento para el regiment de las sesiones del Ayuntamiento de Figueras". [Figueras], 1914.	
3. "Estatuto de la Mancomunidad del Ampurdán". Figueres, 1922. 2 exemplars	
4. "Ateneo Enciclopédico Popular: Estatutos". Barcelona, 1928.	
5. "Lloyd De France-Vie: Tarif des assurances". Paris, 1929.	
6. "Centre Autonomista de Dependents del Comerç i de la Indústria: Reglament de la Caixa contra l'atur forçós". Barcelona, 1931.	
7. "Reglament General de "Cultura i Esport. Generalitat de Catalunya". Barcelona, 1931.	
8. "Reglament de l'Associació "Rius i Taulet". 1933	
9. "Generalitat de Catalunya: Normes Generals d'Estructuració i ordenació dels serveis d'indústria a Catalunya". Barcelona, 1934.	
3.4 VÀRIA	CAIXA 2 – CARPETA 19 6 documents
1. Document matrimonial del 1797. 1 f.	
2. Nota il·legible dirigida a [Cabo Ramis] 1 f. Text mecanoscrit il·legible.	
3. Diari Oficial de la Generalitat de Catalunya. Diumenge, 10 d'octubre de 1937	
4. Dibuix infantil a llapis.	

1 f.	
5. Targeta de "Pallas Y Camande: Contratistas de obras. Barcelona" amb nota manuscrita al dors signada per Pallas Fernandez. Barceclona, 23 de juny de 1939. Targeta i sobre	
6. "Fantasmones Rojos: Pau Casals" per Miguel Utrillo Retall de premsa	
4. CORRESPONDÈNCIA	
4.1 CORRESPONDÈNCIA REBUDA PER RAFAEL RAMIS	CAIXA 3 – CARPETA 20 245 documents: 134 targetes postals 106 cartes 2 targetes de visita
REMITENT	DESCRIPCIO
Agustín i Dolores	1. Targeta postal. 12 de juny de 1910.
ALBERT, Miquel	1. Targeta postal. Figueres, 1 de gener de 1926.
BARNADA CORDOMÍ, Josep	1. Targeta postal. Barcelona, 17 d'agost de 1930. 2. Targeta postal
BOIXADER, Lluís	1. Targeta postal. París, 7 de juliol de 1934. 2. Carta. Barcelona, 11 de novembre de 1935. 3. Carta. Barcelona, 8 de desembre de 1935.
[BUIL, José Andrés]	1. Targeta postal. 19 de novembre de 1904.
CAMPÀ, [Frederic]	1. Targeta postal. Figueres, 1 de gener de 1919. 2. Targeta postal. Figueres, 1 de gener de 1920. 3. Targeta postal. Figueres, 1 de gener de 1922. 4. Targeta postal.
CANADELL, Martí	1. Carta. Sense data. Capçalera: Martí Canadell. Figueres
CANET, Francesc	1. Targeta postal. Figueres, 1 de gener de 1920. 2. Targeta postal. Figueres, 1 de gener de 1921.
CANET CORDOMÍ, Ramon	1. Carta. Sense data. Capçalera: Vídua de Francesc Canet. Llibreria – Periòdics. Figueres. 2. Carta. Sense data. 2 f. Capçalera: Vídua de Francesc Canet. Llibreria – Periòdics. Figueres.
CARRERAS PONS, Ramon	1. Notificació. Barcelona, 4 d'agost de 1934. 2. Notificació. Barcelona, 4 de setembre de 1934.
CARRERAS [Esteban]	1. Targeta postal. Frankfurt, 15 d'octubre de 1905. 2. Targeta postal. Madrid, 6 d'octubre de 1906. 3. Targeta postal. Frankfurt, 22 de juliol de 1907. 4. Targeta postal. Frankfurt, 26 d'abril de 1908. 5. Targeta postal. Frankfurt, 3 de desembre de 1908. 6. Targeta postal. Frankfurt, 22 d'agost de 1912.

	7. Targeta postal.
COMET, Joan	1. Targeta postal, 24 d'octubre de 1912.
[COSTA, J.]	1. Targeta postal, 21 de juny de 1924.
CUSI FURTUNET, Joaquim	Sobre manuscrit 1. Carta. Figueres, 17 de juny de 1915. Capçalera: J. Cusí. Figueres 2. Carta. Barcelona, 9 d'agost de 1920. 3. Targeta postal. Figueres, 3 de gener de 1925. 4. Targeta postal. Masnou, 3 de gener de 1926. 5. Targeta postal. Masnou, 20 de desembre de 1926. 6. Carta. Masnou, 26 de setembre de 1929. 7. Carta. Masnou, 19 de juliol de 1929. 8. Carta. Masnou, 1 d'agost de 1929. 9. Carta. Masnou, 11 de setembre de 1929. 10. Targeta postal. Masnou, 18 d'octubre de 1929. 11. Carta. Masnou, 26 de febrer de 1930. 12. Carta. Masnou, 9 d'abril de 1930. 13. Targeta postal. Font Romeu, 27 de desembre de 1930. 14. Carta. Masnou, 10 d'octubre de 1931. 15. Nadala. 1931-1932. 16. Nadala. 24 de desembre de 1934.
DOMINGO PUJOL, Josep	1. Carta. Figueres, 17 de gener de 191[3]. Capçalera: Joventut d'UFNR
DURAN [DALMAU], [Josep]	Sobre manuscrit 1. Carta. Cerbère, 24 de juny de 1930. Capçalera: L. TRIAS-CARRERAS 2. Carta. Cerbère, 23 de juliol de 1930. Text mecanoscrit, signatura autògrafa. Capçalera: L. TRIAS-CARRERAS. 3. Carta. Cerbère, 21 d'agost de 1930. Text mecanoscrit, signatura autògrafa. Capçalera: L. TRIAS-CARRERAS. 4. Carta. Cerbère, 6 de setembre de 1930. Capçalera: L. TRIAS-CARRERAS. 5. Carta. Cerbère, 17 d'abril de 1931. Text mecanoscrit, signatura autògrafa. 6. Carta. Cerbère, 13 d'octubre de 1931. Text mecanoscrit, signatura autògrafa. Capçalera: L. TRIAS-CARRERAS. 7. Carta. Cerbère, 20 [d'octubre] de 1931. 2 f. Text mecanoscrit, signatura autògrafa. Capçalera: L. TRIAS-CARRERAS. 8. Carta. Cerbère, 10 de desembre de 1931. Capçalera: L. TRIAS-CARRERAS.

9. Carta. Cerbère, 29 de febrer de 1932. Text mecanoscrit, signatura autògrafa.  
Capçalera: L. TRIAS-CARRERAS.
10. Carta. Cerbère, 15 d'abril de 1932.
11. Carta. Cerbère, 13 de maig de 1932. Text mecanoscrit, signatura autògrafa.  
Capçalera: L. TRIAS-CARRERAS.
12. Carta. Cerbère, 20 de maig de 1932.  
Capçalera: L. TRIAS-CARRERAS
13. Carta. Cerbère, 23 de maig de 1932.  
Capçalera: L. TRIAS-CARRERAS.
14. Carta. Cerbère, 23 de maig de 1932. Segona carta.  
Capçalera: L. TRIAS-CARRERAS.
15. Carta. Cerbère, 14 de juny de 1932.  
Capçalera: L. TRIAS-CARRERAS.
16. Carta. Cerbère, 30 de juny de 1932. Text mecanoscrit, signatura autògrafa.  
Capçalera: L. TRIAS-CARRERAS.
17. Carta. Cerbère, 26 de juliol de 1932.  
Capçalera: L. TRIAS-CARRERAS.
18. Carta. Cerbère, 20 d'agost de 1932.  
Capçalera: L. TRIAS-CARRERAS.
19. Carta. Cerbère, 13 d'octubre de 1932.  
Capçalera: L. TRIAS-CARRERAS.
20. Carta. 3 de [novembre] de 1932. Dors carta de Pere Ramis a J. Duran (Paris, 2 d'octubre de 1932).
21. Carta. Cerbère, 31 d'octubre de 1932. Text mecanoscrit, signatura autògrafa.  
Capçalera L. TRIAS-CARRERAS.
22. Carta. Cerbère, 11 de novembre de 1932.
23. Carta. Cerbère, 2 de desembre de 1932. Text mecanoscrits, signatura autògrafa i nota manuscrita.
24. Carta. Cerbère, 27 de desembre de 1932. Text mecanoscrit, signatura autògrafa i nota manuscrita.
25. Carta. Cerbère, 7 de febrer de 1933. 2 f. Text mecanoscrit, signatura autògrafa.  
Capçalera: L. TRIAS CARRERAS.
26. Carta. Cerbère, 11 de febrer de 1933.
27. Carta. Cerbère, 25 de febrer de 1933.  
Capçalera: L. TRIAS CARRERAS.
28. Carta. Cerbère, 20 de juliol de 1935.  
Capçalera: L. TRIAS CARRERAS.
29. Carta. Cerbère, sense data. Text mecanoscrit, signatura autògrafa.  
Capçalera: L. TRIAS CARRERAS.
30. Carta. Cerbère, sense data.  
Capçalera: L. TRIAS-CARRERAS.
31. Carta. Sense data.

DURAN, Maria	1. Nota. Capçalera: H. CARRERAS & L. TRIAS
ENBERG, Adi	1. Targeta postal.
FAIG, Josepa	1. Carta
FAIG GELART, Juan	1. Targeta de visita amb anotacions manuscrites. Barcelona, 24 de desembre de 1935.
FIGUERAS, Aurora	2. Targeta postal. Terrassa, 9 d'abril de 1927.
FONT, Dolores	1. Targeta "Recuerdo de amistad y cariño".
GASCON, Jaume	1. Targeta postal. Brussel·les, 31 d'agost de 1930. 2. Targeta postal / fotografia. París, 1 d'agost de 1931. Firmen: Pau Planas, Jaume Gascón i Vinyes. 3. Targeta postal. 7 de juliol de 1933. 4. Targeta postal. Anglaterra, 19 de juliol de 1933. 5. Targeta postal. Viena, 15 de març de 1935. 6. Targeta postal. 13 de maig de 1935.
GIRALT, [Ricard]	1. Targeta postal. Gotha, 28 de setembre de 1922.
GOU, Josep i Amat	1. Targeta postal
IGLÉSIAS PUJADAS, Ignasi	Sobre manuscrit 1. Targeta postal. Vallvidrera, 1 d'agost de 1916. 2. Carta. Barcelona, 20 de maig de 1928.
Josep i Mercè	1. Targeta postal. Montserrat, 20 d'agost de 1917. 2. Targeta postal. Nice 3. Targeta postal. Cannes
JUANOLA, Joan	1. Carta. Barcelona, 10 de juliol de 1935. Text mecanoscrit amb signatures autògrafes. Juntament amb d'altres signants companys de R. Ramis 2. Carta. Barcelona, 29 de juliol de 1935. 3. Carta. Barcelona, 22 d'agost de 1935. 2 f. 4. Carta. Barcelona, 24 d'agost de 193[5]. Juntament amb d'altres companys de R. Ramis. 5. Carta. Barcelona, 4 de setembre de 1935. 6. Carta. Barcelona, 14 [d'octubre] de 1935. 7. Carta. Barcelona, 1 de novembre de 1935. 2f.
LLOBELL, Dolores	1. Targeta postal
MARTIN, Ricardo	1. Carta. Barcelona, 28 de febrer de 1898.
MIRAVITLLES NAVARRA, Jaume	1. Targeta postal. [París, 1927]. 2. Targeta postal. Cotlliure.
MURTRA, Anton	1. Targeta postal. Girona, 16 de setembre de 1906. 2. Targeta postal. Girona, 16 de febrer de 1913.

[PAGÈS, Josep Maria]	<ol style="list-style-type: none"> <li>1. Targeta postal. 9 de maig de [1906]</li> <li>2. Targeta postal. [1907]</li> <li>3. Targeta postal. 13 de maig de 1912.</li> <li>4. Targeta postal. [192[?]- 193[?].</li> </ol>
PALAU, Àngel	<ol style="list-style-type: none"> <li>5. Targeta postal</li> </ol>
PLA CARGOL, Joaquim	<p>Sobre manuscrit</p> <ol style="list-style-type: none"> <li>1. Carta. Girona, 1 de juny de 1904. Capçalera: J. PLA CARGOL</li> <li>2. Carta. Girona, 14 [...] de 1904. Capçalera: J. PLA CARGOL</li> <li>3. Carta. Girona, 4 de novembre de 1920. Capçalera: J.P</li> <li>4. Carta. Girona, 11 de novembre de 1920. Capçalera: Dalmau Carles, Pla. S.A. (Gerona)</li> <li>5. Carta. Girona, 5 de gener de 1924. Capçalera: Dalmau Carles, Pla. S.A. (Gerona)</li> <li>6. Carta. Girona, 4 d'abril de 1924. Capçalera: Dalmau Carles, Pla. S.A. (Gerona)</li> <li>7. Carta. Girona, 21 de juny de 1924. Capçalera: Joaquim Pla (Girona)</li> <li>8. Targeta postal. Berlín, 21 de maig de 1928.</li> <li>9. Carta. Girona, 13 de juliol de 1929. Capçalera: Joaquín Pla (Gerona)</li> <li>10. Targeta postal. París, 27 de maig de 1929.</li> <li>11. Carta. Girona, 3 de gener de 1930. Capçalera: Joaquín Pla (Gerona)</li> <li>12. Carta. 5 de de gener de 1932. Capçalera: Imatge de la catedral amb el nom de Joaquim Pla.</li> <li>13. Carta. Girona, 2 d'octubre de 1934. Capçalera: Dalmau Carles, Pla. S.A. (Gerona).</li> <li>14. Targeta postal. Girona</li> </ol>
PLA, Josep ENBERG, Adi	<ol style="list-style-type: none"> <li>1. Targeta postal. 1926</li> </ol>
PLANA	<ol style="list-style-type: none"> <li>1. Targeta postal</li> <li>2. Targeta postal</li> </ol>
PLANES, Pau	<ol style="list-style-type: none"> <li>1. Targeta postal. Sense data.</li> </ol>
PUIG PUJADES, Josep	<ol style="list-style-type: none"> <li>1. Targeta postal. Santiago de Compostela, 25 de febrer de 1915.</li> <li>2. Targeta postal. 21 de desembre de 1916</li> <li>3. Targeta postal. 1918-1919</li> <li>4. Targeta postal. Figueres, 21 de juliol de 1921.</li> <li>5. Targeta postal. Figueres, 31 de desembre de 1924.</li> <li>6. Targeta postal. 31 de desembre de 1925.</li> </ol>

	<p>7. Carta. [Presó de Girona], setembre de 19[3]5</p> <p>8. Carta. [Presó de Girona], desembre de 19[3]5.</p>
PUJULÀ, Enric	<p>1. Carta. Barcelona, 9 d'abril de 1932. Capçalera / segell: Ateneu Empordanès. Barcelona.</p>
PUJULÀ VIDAL, Marià	<p>1. Carta. [8] d'octubre de 1914.</p> <p>2. Targeta de visita amb text manuscrit. 7 de desembre de 1930.</p>
RAMIS PAGÈS, Pere – Joana- Carolina - [Francesca]	<p>1. Carta. Barcelona, 23 de juliol de 1935. 2 f.</p> <p>2. Carta. Barcelona, 30 de novembre de 1935.</p>
RAMIS ROMANS, Clarenci	<p>1. Targeta postal. Pau, 5 de [febrer] de 1912</p> <p>2. Targeta postal. Pau, 5 de [febrer] de 1912.</p> <p>3. Targeta postal. París, 4 de gener de 1920</p> <p>4. Carta. París, 24 de gener de 1931. Text mecanoscrit amb signatura autògrafa.</p> <p>5. Targeta postal.</p> <p>6. Targeta postal</p> <p>7. Targeta postal</p>
RODÀ	<p>1. Targeta postal. París, 4 de gener de 1931.</p> <p>2. Targeta postal. París, 24 de desembre de 1931.</p>
RODÀ, Francisqueta i Alfons	<p>1. Targeta postal. Barcelona, 1930.</p>
ROS, Ricardo	<p>1. Targeta postal. París, 1923.</p>
ROS MARISCH, Vicenç	<p>1. Carta. 28 de març de 1922 Capçalera: El Batlle de Figueres. Particular.</p>
RUIZ PONSETÍ, [Estanislau]	<p>1. Carta. Barcelona, 1 d'agost de 1935. Capçalera: Parlament de Catalunya. El Diputat per Barcelona-ciutat</p>
	<p>Sobre manuscrit</p> <p>1. Targeta postal. Barcelona, 12 d'octubre de 1929.</p> <p>2. Carta. París, 14 de setembre de 1930.</p> <p>3. Carta. París, 1 d'octubre de 1930.</p> <p>4. Carta. París, 8 d'octubre de 1930.</p> <p>5. Carta. París, 22 de gener de 1931.</p> <p>6. Carta. París, 28 de febrer de 1931.</p> <p>7. Carta. París, 25 d'agost de 1931.</p>
[SOLÀ], Josep Maria	<p>1. Carta. París, 11 de gener de 1932. 2f.</p> <p>2. Carta. París, 27 de juny de 1932.</p> <p>3. Carta. París, 27 de setembre de 1932.</p>
SOLSONA, J	<p>1. Carta. París, 26 de maig de 19[3]2. Capçalera: Imprimerie J. Solsona</p>
SUDRIÀ, Joaquim	<p>Sobre manuscrit</p> <p>1. Carta. París, 29 de juny de 1928.</p>

	<p>Capçalera: École Spéciale de Mécanique &amp; d'Électricité.</p> <p>2. Carta. París, [7 d'octubre] de 1930. 2 f.</p> <p>Capçalera: École Spéciale de Mécanique &amp; d'Électricité.</p> <p>3. Carta. [Canet], 17 d'agost de 1932.</p> <p>4. Targeta postal. París, sense data.</p>
TURBAU, Jaime	<p>1. Carta. El Far, 12 de maig de 1932.</p> <p>2. Carta. El Far, 1 de [juny] de 1932.</p>
[VALLESPINÓS], Joan	<p>1. Carta. Barcelona, 29 d'octubre de 1935. Text mecanoscrit amb signatura autògrafa.</p>
VERDAGUER, Miquel	<p>1. Targeta postal. 1 de gener de 1917</p> <p>2. Targeta postal. 1924</p>
[VICENS], Pere	<p>1. Carta. [Barcelona], 20 de juliol de 1932,</p>
VIDAL A.	<p>1. Targeta postal. París, 4 de juny de 1926.</p> <p>2. Targeta postal. París, 30 de desembre de 1926.</p>
VILAFRANCA	<p>1. Targeta postal. París, 21 d'agost de 1927.</p>
VILANOVA PURCALLAS, Martí	<p>1. Targeta postal. Santa Magdalena[Terrades]. 31 de desembre de 1924.</p>
VIVES	<p>1. Targeta postal. Valencia, 19 de juny de 1919.</p>
REMITENTS SENSE IDENTIFICAR: il·legibles, anònims, etc.  53 targetes postals 4 cartes	<p>1. [Francisca]. Targeta postal. Portbou, setembre de 1906.</p> <p>2. [... Olivet]. Targeta postal. Punta Arenas (Magallanes). 28 de maig de 1908.</p> <p>3. Remitent il·legible. Targeta postal. Barcelona, 8 de juliol de 1910.</p> <p>4. [Josep]. Targeta postal. 30 de juliol de 1914.</p> <p>5. [Asencio]. Targeta postal. Barcelona, 16 de maig de 1915.</p> <p>6. Remitent anònim. Targeta postal dirigida a José Guanter i Rafael Ramis. Vilabertran, 24 d'octubre de 1916.</p> <p>7. Remitent il·legible. Targeta postal. França, 17 de setembre de 1922.</p> <p>8. Remitent il·legible. Targeta postal dirigida al Colegio Ramis</p> <p>9. Remitent il·legible. Targeta postal. París, data il·legible. Dirigida a Rafael Ramis (Figueres).</p> <p>10. Remitent il·legible. Targeta postal. Mataró. Dirigida a Rafael Ramis (Figueres). Remitent il·legible / Lola. Targeta postal. Prades. Dirigida a Rafael Ramis (Figueres).</p> <p>11. Lola. Targeta postal dirigida a Rafael Ramis (Figueres).</p> <p>12. [Font]. Targeta postal. 23 de maig de 1924.</p> <p>13. [C.]. Targeta postal. Cette, 26 de juliol de 1924.</p> <p>14. [C.]. Targeta postal. Narbonne, 27 de juliol de 1924.</p> <p>15. Remitent il·legible. Targeta postal. Barcelona, 28 de juliol de 1924.</p> <p>16. [C.]. Targeta postal. Cette, 29 de juliol de 1924. ok</p> <p>17. Remitent il·legible. Targeta postal. Valence, 20 de setembre de 1924.</p> <p>18. Remitent il·legible. Targeta postal. Avignon, 21 de setembre de 1924.</p> <p>19. Remitent il·legible. Targeta postal. Toulouse, 22 d'octubre de 1925.</p> <p>20. Remitent il·legible. Targeta postal. Figueres, 2 de gener de 1926.</p>



21. Remitent anònim. Targeta postal. [Dublín], 25 de gener de 1926.
22. Remitent il·legible. Figueres, 22 de setembre de 1926.
23. Remitent il·legible. Targeta postal. París, 23 de desembre de 1926.
24. Remitent il·legible. Targeta postal. 24 de juny de 1927.
25. Remitent il·legible. Targeta postal. Brussel·les, 1927.
26. [C. de Fabregat]. Dues targetes postals. Bèlgica, 30 d'abril de 1927.
27. [Anna, Mercè, Elvira, Araceli, Josep...]. Targeta postal. Barcelona, 1928.
28. Remitent il·legible. Targeta postal. Sevilla, 3 de juny de 1928.
29. Remitent il·legible. Targeta postal. París, 20 de març de 1929.
30. [Ferrer]. Targeta postal. París, 28 d'agost de 1929.
31. Remitent il·legible. Targeta postal. Ypres (Bèlgica), 1930.
32. [Josep Maria...]. Targeta postal. Altafulla, 11 d'abril de 1930.
33. Remitent il·legible. Targeta postal. Dirigida a Rafael Ramis (París).
34. [Ramon, Lola, Quim...]. Targeta postal. Dirigida a Rafael Ramis (París).
35. [Caty]. Targeta postal. Dirigida a la família Ramis (Clichy).
36. Remitent il·legible. Targeta postal dirigida al senyor i la senyora Ramis (Clichy)
37. Remitent il·legible. Targeta postal. Dirigida al senyor i la senyora Ramis (Clichy). Imatge de la postal: Amélie les Bains.
38. Remitent il·legible. Targeta postal. Dirigida a Rafael Ramis (Clichy). Imatge de la postal: Perpinyà
39. [Françoise]. Targeta postal. Dirigia als senyors Ramis i als seus fills (Clichy).
40. Remitent il·legible. Targeta postal. Llançà, 16 d'agost de 1930.
41. Remitent il·legible. Targeta postal. Bruch, 11 de setembre de [1930]. Dirigida a Rafael Ramis (Barcelona).
42. Remitent il·legible. Targeta postal. París, 29 de juliol de 1931. Dirigida a Rafael Ramis (Barcelona).
43. Remitents il·legibles. Targeta postal. Figueres, 19 de juliol 1932. Dirigida a Rafael Ramis (Barcelona).
44. Remitents il·legibles. Targeta postal. París, 8 d'agost de 1932. Dirigida a Rafael Ramis (Barcelona).
45. Remitent il·legible. Targeta postal. París, 19 de setembre de 1933. Dirigida a Rafael Ramis (Barcelona).
46. Remitent il·legible. Targeta postal. París, 17 de desembre de 1933. Dirigida a Rafael Ramis (Barcelona).
47. [Pau]. Targeta postal. Banyoles, 24 de juliol de 1935.
48. Remitent il·legible. Targeta postal. Porto Cristo (Mallorca), 12 d'agost de 1935.
49. Remitents il·legibles. Targeta postal. França. Dirigida a Rafael Ramis (Barcelona).
50. [Carmen]. Targeta postal.
51. Remitent il·legible. Targeta postal.
52. Remitent il·legible. Targeta postal.
53. Remitent il·legible. Targeta postal.

	<p>54. Remitent il·legible. Carta. París, 8 de maig de 1933.</p> <p>55. Remitent il·legible. Carta. 8 d'octubre de 1935.</p> <p>56. Remitent il·legible. Carta.</p> <p>57. Remitent il·legible. Carta.</p>
<p>4.2 CORRESPONDÈNCIA REBUDA PER FAMILIARS DE RAFAEL RAMIS</p>	<p>CAIXA 3 – CARPETA 21</p> <p>7 documents: 2 targeta postal 5 cartes</p>
	<ol style="list-style-type: none"> <li>1. Targeta postal dirigida a Pere [Ramis]. 29 de juny de 1917.</li> <li>2. Remitent il·legible. Targeta postal dirigida a les mademoiselle Ramis (Clichy).</li> <li>3. [Josep] Duran. Carta dirigida a Agna Pagès de Ramis. Cerbère, 12 d'agost de 1930. Capçalera: L. Trias Carreras. / Dors nota manuscrita.</li> <li>4. [Josep Duran]. Nota Llobell.</li> <li>5. Joaquim, Rafael i Carles Cusí. Carta dirigida a la senyora vídua de Ramis. Barcelona, 8 de gener de 1936. Capçalera: DR. R. CUSÍ. Acompanyat d'una targeta testimoni de condolença.</li> <li>6. [Joaquim Sudrià]. Carta a [Pere Ramis]. París, 16 de gener de 1936.</li> <li>7. Jaume Gascón. Carta a Carolina i Joan [Ramis]. Girona, 16 de desembre de 1977. Més fotocòpia d'una carta d'en Francesc Macià de 1930 adherint-se a l'homenatge a en "Ramis".</li> </ol>
<p>4.3 CORRESPONDÈNCIA ENVIADA PER RAFAEL RAMIS</p>	<p>CAIXA 3 – CARPETA 22</p> <p>17 cartes</p>
	<ol style="list-style-type: none"> <li>1. Carta dirigida a Tomàs [Jordà]. [Figueres], 3 de juny de 1913.</li> <li>2. Carta dirigida a J. Cusí. Figueres, 9 d'agost de 1920. Capçalera: Rafel Ramis.</li> <li>3. Esborrany de carta. Figueres, 7 de maig de 1921.</li> <li>4. Carta dirigida a la família. Solsona, 11 d'agost de 1930. Capçalera: Hotel San Roque.</li> <li>5. Carta dirigida a la muller i els fills. Sant Llorenç de Morunys, 20 de juliol de 1935. 2 f.</li> <li>6. Carta dirigida a la muller i els fills. Sant Llorenç de Morunys, 26 de juliol de 1935. 2 f.</li> <li>7. Carta dirigida a la muller i els fills. Sant Llorenç de Morunys, 10 d'agost de 1935. Capçalera: Comerç i hospedatges Montserrat Pey, vídua de Pujol i fills.</li> <li>8. Carta dirigida a la muller i els fills. Sant Llorenç de Morunys, 16 d'agost de 1935.</li> <li>9. Carta dirigida a la muller i els fills. Sant Llorenç de Morunys, 19 d'agost de 1935.</li> <li>10. Carta dirigida als fills. Sant Llorenç de Morunys, 13 de setembre de 1935.</li> <li>11. Carta dirigida a la família. Figueres, 15 de novembre de 1935.</li> <li>12. Carta dirigida a la família. Figueres, 29 de novembre de 1935. 2 f.</li> <li>13. Carta dirigida a la família. Figueres, 3 de desembre de 1935.</li> <li>14. Carta dirigida a la família. Figueres, 6 de desembre de 1935.</li> <li>15. Carta dirigida a la família. Figueres, 9 de desembre de 1935. / Dors carta de Joana Ramis a la família.</li> <li>16. Carta dirigida als fills i nebot. Figueres, 14 de desembre de 1935.</li> <li>17. Carta dirigida a la família. Figueres, 20 de desembre de 1935.</li> </ol>

4.4 TARGETES DE VISITA	CAIXA 3 – CARPETA 23 4 targetes de visita
<ol style="list-style-type: none"><li>1. Rafel Ramis Romans: batxiller i mestre d'ensenyança. Figueres.</li><li>2. Rafel Ramis Romans i família. Clichy.</li><li>3. Felix Ferrer Mestres. Restaurant Barcelona (París).</li><li>4. Joaquim Juanola i Massó. Advocat. Barcelona</li></ol>	